




Dell Latitude XT3

Brukerhåndbok

Forskriftsmessig modell: P17G
Forskriftsmessig type: P17G001



Merknader, forholdsregler og advarsler

-  **MERK:** En MERKNAD angir viktig informasjon som hjelper deg med å bruke datamaskinen bedre.
-  **FORSIKTIG:** En FORHOLDSREGEL angir enten potensiell fare for maskinvaren eller for tap av data og forteller hvordan du kan unngå problemet.
-  **ADVARSEL:** En ADVARSEL angir potensiell fare for skade på eiendom, for personskade eller for død.

Copyright © 2014 Dell Inc. Med enerett. Dette produktet er beskyttet av amerikanske og internasjonale lover og regler om copyright og intellektuell eiendom. Dell™ Dell-logoen er varemerker som tilhører Dell Inc. i USA og/eller andre jurisdiksjoner. Alle andre merker og navn som er nevnt i dette dokumentet kan være varemerker som eies av deres respektive bedrifter.

Innholdsfortegnelse

1 Arbeide inne i datamaskinen.....	9
Gjør følgende før du foretar arbeid inne i datamaskinen:.....	9
Anbefalte verktøy.....	11
Slå av datamaskinen.....	12
Etter at du har arbeidet inne i datamaskinen.....	12
2 Funksjoner for tavle-PC.....	15
Innledning.....	15
Brukermoduser.....	15
Bruke tavle-PCen i tavlemodus.....	15
Knappene på tavle-PCen.....	16
Rulleknapper.....	17
Grensesnitt for tavle-PC.....	18
Bruke tavle-PC med Windows 7.....	19
Bruke berøring.....	19
Bruke pennen som mus.....	20
Arbeide med filer.....	21
Bruke pennen som penn.....	21
Bruke tavle-PCens inndatapanel.....	21
Legge inn tekst.....	22
Penneflick.....	22
Bruke tavle-PC med Windows XP.....	24
Bruke pennen som mus.....	24
Bruke pennen som penn.....	25
Inndatapanel for tavle-PC.....	25
Bruke berøring.....	25
Innstillinger for tavle og penn.....	25
Innstillinger for tavle-PC.....	26
Kategorien Digitaliseringsalternativer.....	27
Inndatamodus.....	27

Stille inn berøring.....	28
Kategorien Penn.....	28
Pennefunksjoner og status for pennens batteri.....	29
Kategorien Alternativer for samhandling.....	29
Feilsøking for digitaliseringsenheten N-Trig	30
Installasjonsproblemer.....	30
Ytelsesproblemer.....	31
Ta ut batteriet.....	32
Sette inn batteriet.....	33
3 SIM-kort (Subscriber Identity Module).....	35
Ta ut SIM-kortet.....	35
Sette inn SIM-kortet.....	36
4 ExpressCard.....	37
Ta ut ExpressCard-kortet.....	37
Sette inn ExpressCard-kortet.....	38
5 Bakpanel.....	39
Ta av bakpanelet.....	39
Montere bakpanelet.....	40
6 Harddisk.....	41
Ta ut harddiskenheten.....	41
Montere harddiskenheten.....	43
7 Minne.....	45
Ta ut minnet.....	45
Montere minnet.....	46
8 Bluetooth-kort.....	47
Ta ut Bluetooth-modulen.....	47
Montere Bluetooth-modulen.....	48
9 Kort for trådløst lokalnettverk (WLAN).....	49

Ta ut det trådløse lokalnettkortet (WLAN).....	49
Sette inn det trådløse lokalnettkortet (WLAN).....	50
10 Kort for trådløst fjernnettverk (WWAN).....	51
Ta ut kortet for trådløst fjernnettverk (WWAN).....	51
Sette inn kortet for trådløst fjernnettverk (WWAN).....	52
11 Klokkebatteri.....	53
Ta ut knappcellebatteriet.....	53
Sette inn knappcellebatteriet.....	54
12 Hoveddeksel.....	55
Ta av bunndekselet.....	55
Montere bunndekselet.....	56
13 Varmeavleder.....	57
Ta ut varmeavlederen.....	57
Montere varmeavlederen.....	58
14 Prosessor.....	59
Ta ut prosessoren.....	59
Montere prosessoren.....	60
15 Tastaturramme.....	61
Ta av tastaturrammen.....	61
Montere tastaturrammen.....	61
16 Tastatur.....	63
Ta av tastaturet.....	63
Montere tastaturet.....	65
17 håndleddstøtte.....	67
Ta av håndleddstøtten.....	67
Montere håndleddstøtten.....	69

18 Sensor for skjerm sparing.....	71
Ta ut sensoren for skjerm sparing.....	71
Montere sensoren for skjerm sparing.....	72
19 ExpressCard-leser.....	75
Ta ut ExpressCard-kortleseren.....	75
Montere ExpressCard-leseren.....	76
20 Smartkortleser.....	79
Ta ut smartkortleseren.....	79
Montere smartkortleseren.....	80
21 Trådløsbryter.....	81
Ta ut WLAN-kontrolleren.....	81
Montere WLAN-kontrolleren.....	82
22 Høytaler.....	83
Ta av høytalerne.....	83
Montere høytalerne.....	85
23 Bluetooth-kabel.....	87
Koble fra Bluetooth-kabelen.....	87
Montere Bluetooth-kabelen.....	87
24 Modemkontakt.....	89
Ta ut modemkontakten.....	89
Montere modemkontakten.....	91
29 Skjermmramme.....	93
Ta av skjermmrammen.....	93
Montere skjermmrammen.....	93
26 Hovedkort.....	95
Ta ut hovedkortet.....	95

Sette inn hovedkortet.....	97
27 Strømkontakt.....	99
Ta ut strømkontakten.....	99
Sette inn strømkontakten.....	100
29 Skjermsramme.....	103
Ta av skjermsrammen.....	103
Montere skjermsrammen.....	103
29 Skjermsramme.....	105
Ta av skjermpanelet.....	105
Montere skjermpanelet.....	107
30 Kamera.....	109
Ta ut kameraet.....	109
Montere kameraet.....	110
31 Skjermkort og kabel.....	111
Ta ut skjermkortet.....	111
Sette inn skjermkortet.....	113
32 Strømkort til skjermen.....	115
Ta ut strømkortet til skjermen.....	115
Sette inn strømkortet til skjermen.....	117
33 Fingeravtrykkskort.....	119
Ta ut fingeravtrykkskortet og kabelen til skjermen.....	119
Montere fingeravtrykkskortet og kabelen.....	121
34 Skjermsmenhet.....	123
Ta av skjermsmenheten.....	123
Montere skjermsmenheten.....	125
35 Skjermshengsler.....	127

Ta av skjermhengselfestene.....	127
Montere skjermhengselfestene.....	129
36 Lavspennings differensialsignalkabel (LVDS) for kamera.....	131
Ta ut LVDS-kabelen til kameraet.....	131
Montere LVDS-kabelen.....	132
37 Spesifikasjoner.....	133
Spesifikasjoner.....	133
38 Systemoppsett.....	139
Oversikt	139
Åpne System Setup-programmet.....	139
Alternativer i System Setup (Systemoppsett).....	139
39 kontakte Dell.....	149

Arbeide inne i datamaskinen

Gjør følgende før du foretar arbeid inne i datamaskinen:

Følg disse sikkerhetsreglene for å beskytte datamaskinen mot mulig skade og ivareta din egen sikkerhet. Hvis ikke annet er angitt, forutsetter hver av prosedyrene i dette dokumentet følgende:

- Du har lest sikkerhetsanvisningene som fulgte med datamaskinen.
- En komponent kan byttes ut eller--hvis enheten er kjøpt separat--settes inn ved å utføre trinnene for demontering av komponenten i motsatt rekkefølge.



ADVARSEL: Før du arbeider inne i datamaskinen må du lese sikkerhetsanvisningene som fulgte med datamaskinen. Se mer informasjon om gode arbeidsvaner på hjemmesiden for overholdelse av forskrifter på www.dell.com/regulatory_compliance .




FORSIKTIG: Mange reparasjoner kan bare utføres av en autorisert servicetekniker. Du bør bare utføre feilsøking og enkle reparasjoner som tillates i produktokumentasjonen eller angis på Internett eller av telefonservice- og støtteteamet. Skader som oppstår på grunn av reparasjoner som ikke er autorisert av Dell, dekkes ikke av garantien. Les og følg sikkerhetsanvisningene som følger med produktet.




FORSIKTIG: Unngå elektrostatisk utlading. Forbind deg selv til jord med en jordingsstropp rundt håndleddet eller ved å berøre en umalt metallflate med jevne mellomrom, for eksempel en kontakt på baksiden av datamaskinen.



FORSIKTIG: Vær forsiktig når du håndterer komponenter og kort. Ikke berør komponentene eller kontaktene på et kort. Hold kortene i kantene eller i festebraketten i metall. Komponenter som f.eks. prosessoren, må holdes i kantene, ikke pinnene.

 **FORSIKTIG:** Når du kobler fra en kabel, må du trekke i kontakten eller uttrekkstappen, ikke i selve kabelen. Enkelte kabler har kontakter med sperretapper. Hvis du kobler fra denne typen kabel, må du presse inn sperretappene før du kobler fra kabelen. Når du trekker kontakter fra hverandre, må du trekke dem rett og jevnt ut for å unngå å bøye kontaktpinnene. Når du skal koble til en kabel, må du først kontrollere at begge kontaktene er riktig orientert og innrettet.


 **MERK:** Fargen på datamaskinen og enkelte komponenter kan se annerledes ut enn i dette dokumentet.

For å unngå å skade datamaskinen må du utføre trinnene nedenfor før du begynner å arbeide inne i datamaskinen.

1. Pass på at arbeidsunderlaget er plant og rent, slik at du unngår riper i datamaskindekselet.
2. Slå av datamaskinen (se Slå av datamaskinen).
3. Hvis datamaskinen er koblet til en forankringsenhet, for eksempel mediebasen eller batterimodulen, kobler du dette fra.


 **FORSIKTIG:** Når du skal koble fra en nettverkskabel, må du først koble kabelen fra datamaskinen og deretter fra nettverksenheten.

4. Koble alle nettverkskabler fra datamaskinen.
5. Koble datamaskinen og alt tilkoblet utstyr fra strømuttakene.
6. Lukk skjermen og snu datamaskinen opp-ned på et plant arbeidsunderlag.

 **MERK:** For å unngå skade på hovedkortet må du ta ut hovedbatteriet før du reparerer datamaskinen.

7. Ta ut hovedbatteriet.
8. Snu datamaskinen opp-ned.
9. Åpne skjermen.
10. Trykk på strømknappen for å jorde hovedkortet.

 **FORSIKTIG:** For å unngå elektriske støt må du alltid koble maskinen fra stikkkontakten før du åpner dekslet.

 **FORSIKTIG:** Før du berører noe inne i datamaskinen bør du jorde deg selv ved å berøre en ulakkert metallflate, f.eks metallet på baksiden av datamaskinen. Mens du arbeider bør du ved jevne mellomrom berøre en ulakkert metallflate for å utlade statisk elektrisitet som kan skade de interne komponentene.

11. Ta alle installerte ExpressCard- eller Smart-kort ut av de aktuelle sporene.

Anbefalte verktøy

Veiledningene i dette dokumentet kan kreve at du bruker følgende verktøy:

- En liten skrutrekker med vanlig blad
- Nr. 0 stjernetrekker
- Nr. 1 stjernetrekker
- Liten plasspiss

Slå av datamaskinen


 **FORSIKTIG: Lagre og lukk alle åpne filer og avslutt eventuelle åpne programmer før du slår av datamaskinen hvis du vil unngå å miste data.**

1. Slå av operativsystemet:

– I Windows 8:


* Bruke en berøringsskjerm:

a. Sveip med fingeren fra høyre skjermkant slik at du åpner amulettmenyen og velg **Settings** (innstillinger).

b. Velg deretter  og velg så **Shut down** (slå av)

* Bruke en mus:

a. Pek i øvre høyre hjørne av skjermen og klikk **Settings** (innstillinger).

b. Klikk deretter på  og velg så **Shut down** (slå av).

– I Windows 7:

1. Klikk **Start** .

2. Klikk **Shut down** (slå av).

eller

1. Klikk **Start** .

2. Klikk pilen nederst til høyre på **Start**-menyen som vist nedenfor, og



deretter på **Shut Down** (slå av).

2. Kontroller at datamaskinen og alt tilkoblet utstyr er slått av. Hvis ikke datamaskinen og tilkoblet utstyr ble automatisk slått av da du avsluttet operativsystemet, holder du inne strømknapen i ca. 4 sekunder for å slå dem av.

Etter at du har arbeidet inne i datamaskinen

Når du er ferdig med å sette alt tilbake, må du passe på at du kobler til eventuelle eksterne enheter, kort, kabler osv. før du slår på datamaskinen.



FORSIKTIG: Bruk kun batterieret som er beregnet på den bestemte Dell-datamaskinen for å unngå skade på datamaskinen. Ikke bruk batterier som er beregnet på andre Dell-datamaskiner.

1. Koble til eksternt utstyr, f.eks. portreplikator, batteriskive eller mediebase, og sett på plass eventuelle kort som ExpressCard.
2. Koble eventuelle telefon- eller nettverkskabler til datamaskinen.



FORSIKTIG: Hvis du skal koble til en nettverkskabel, kobles først kablet til nettverksenheten og deretter til datamaskinen.

3. Sett inn batteriet.
4. Koble datamaskinen og alle tilkoblede enheter til stikkontaktene.
5. Slå på datamaskinen.

Funksjoner for tavle-PC

Innledning

Denne datamaskinen er en tavle-PC med følgende funksjoner:

- [Brukermoduser](#)
- [Tavleknapper](#)
- [Grensesnitt for tavle-PC](#)
- [Tavleinnstillinger](#)

Brukermoduser

Tavle-PCen kan brukes i to forskjellig moduser:

- Bærbar PC-modus
- Tavlemodus

Bruke tavle-PCen i tavlemodus

Du kan konvertere tavle-PCen fra bærbar PC-modus til tavlemodus ved å vri det roterende skjermhengelet 180 grader med klokken.

 **FORSIKTIG: Ikke tving hengselet forbi 180 grader, da det vil skade tavle-PCen.**

1. Åpne skjermen på tavle-PCen.



2. Ta tak i bunnen med den ene hånden på håndleddstøtten, og ta tak i toppen av skjermen med den andre hånden. Følg retningen på pilen på hengseldekslet, vri det roterende hengselet 180 grader med klokken til du kjenner at skjermen sitter ordentlig på plass.



3. Ta tak i bunnen med den ene hånden på håndleddstøtten, og ta tak i toppen av skjermen med den andre hånden. Følg retningen på pilen på hengseldekslet, vri det roterende hengselet 180 grader mot klokken til du kjenner at skjermen sitter ordentlig på plass.



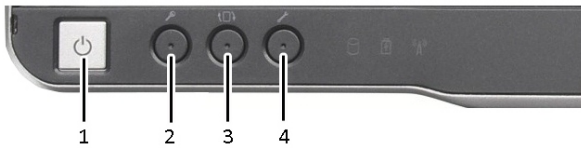
4. Legg skjermenheten på bunnen med skjermen opp.



Stående skjermretning gjelder bruk i tavlemodus når brukeren holder systemet med vertikalt hovedfokus. **Liggende** skjermretning gjelder bruk i tavlemodus når brukeren holder systemet med horisontalt hovedfokus. Bærbar PC-modus har per definisjon alltid liggende skjermretning.

Knappene på tavle-PCen

Tavle-PCen har tre tavleknapper som er plassert ved siden av på-/av-knappen. Dell Control Point System Manager må være installert for at disse knappene skal fungere ordentlig.



1. På-/av-knapp – brukes til å slå datamaskinen på eller av.
2. Windows-sikkerhetsknapp – hvis du bruker tavle-PCen i tavlemodus, trykker du på denne knappen for å få tilgang til dialogboksen Windows Oppgavebehandling eller et påloggingsskjermbilde. Dette tilsvarer å trykke på sekvensen **<Ctrl><Alt>** på en bærbar PC.
3. Roter skjerm-knapp – når tavle-PCen er i tavlemodus, kan du bruke Roter skjerm-knappen for å bytte skjermretningen fra stående til liggende modus, eller fra liggende til stående. Hver gang du trykker på og slipper opp Roter skjerm-knappen, roteres skjermbildet 90 grader med klokken.
4. Dell control point-knappen – trykk på denne knappen for å vise og konfigurere alternativer for tavle-PCen og pennen gjennom Dell Control Point System Manager.

Rulleknapper

Tavle-PCen har to rulleknapper



Figur 1. Rulleknapper

1. Rullekontroll
2. Tilbakeknapp

Bruke rullekontrollen

- Hvis du vil rulle gjennom en liste med elementer eller flere sider om gangen, flytter du rullekontrollen oppover eller nedover og slipper opp. Kontrollen går automatisk tilbake til senter/nøytral stilling når den slippes.

- Hvis du vil rulle fort gjennom en liste med elementer eller flere sider, flytter du rullekontrollen oppover eller nedover og holder. Slipp den når du vil avslutte rulling.
- Hvis du vil velge objekter, trykker du på og slipper opp rullekontrollen når den er i senter/nøytral stilling.
- Hvis du vil åpne kontekststavige menyer, trykker du på og holder rullekontrollen til det er tegnet en full sirkel på skjermen. Slipp opp. Dette tilsvarer å klikke på høyre museknapp på en bærbar datamaskin.

Bruke Tilbake-knappen

- Hvis du vil gå bakover, trykker du på og slipper opp Tilbake-knappen.
- Trykk på og hold Tilbake-knappen for å lukke det aktive vinduet.
- Bruk Innstillinger for tavle og penn hvis du vil tilpasse Tilbake-knappens funksjoner.

Grensesnitt for tavle-PC

Tavle-PCen tilbys med følgende operativsystemer:

- Microsoft Windows XP
- Windows Vista
- Windows 7

Det er flere forskjeller i grensesnittet til tavle-PCen mellom de tre operativsystemene. De viktigste forskjellene er oppgitt nedenfor.

Funksjon	Beskrivelse	Windows Vista/ Windows 7	Microsoft Windows XP
Berøring	Mulighet til å bruke en finger som inndataenhet.	Ja	Ja
Windows Journal	Integrert program for skriving av notater, som får inndata direkte fra penn eller berøring.	Ja	Ja
Utklipsverktøy	Verktøy som brukes til å klippe ut deler av visuelle data (dokumenter, bilder osv.) via penn eller berøring.	Ja	Ja
Flikk	Bevegelsesaktiverte snarveier for vanlige oppgaver.	Ja	Nei
Avmerkingsbokser	Visuell identifikator for å velge filer i mapper	Ja	Nei

Funksjon	Beskrivelse	Windows Vista/ Windows 7	Microsoft Windows XP
Markørrespons	Visuell indikator for sted som tappes på.	Ja	Nei
Inndatanel for tavle	Verktøy som brukes til å legge inn data via penn eller berøring, i stedet for et tastatur.	Ja	Ja
Verktøy som reagerer på inndataenheten	Inndatanelet og ikonene endrer størrelse avhengig av om det er penn eller berøring som brukes.	Ja	Nei
Tavlepeker	Spesiell tavlepeker som brukes til tavle-PC-funksjoner i stedet for en vanlig musepeker.	Ja	Nei
Berøringswidget	Eget verktøy som brukes til å høyreklikke i berøringsmodus.	Ja	Nei
Markørrespons	Mulighet til å se om målet er truffet, ved hjelp av visuell tilbakemelding når det lykkes.	Ja	Nei

Bruke tavle-PC med Windows 7

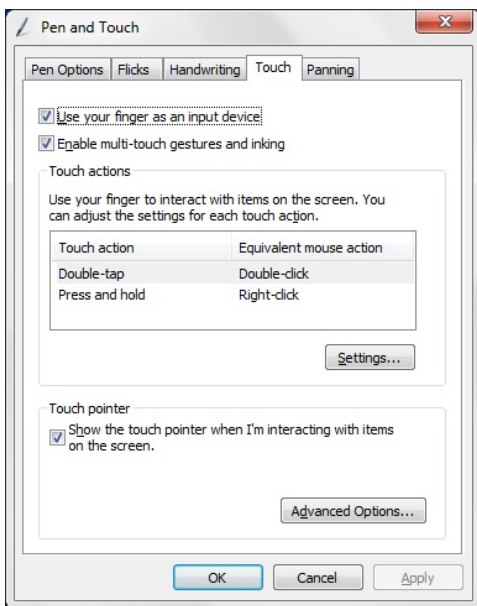
En tavle-PC bruker flere inndataenheter. Den har en standard styrepute ved tastaturet, pluss at du kan velge å bruke den elektrostatiske pennen, eller bare en finger som inndataenhet.

Bruke berøring

Den største fordelen med tavle-PCen er at det er så enkelt å bytte fra penneinndata til berøringsinndata. Når du bruker berøringsmodus, vises et gjennomskinnelig bilde av en datamus, den såkalte berøringspekeren, der du holder fingeren. Berøringspekeren har venstre og høyre museknapper som du kan tappe på med fingeren. Du bruker områdene under knappene når du skal dra berøringspekeren.

Slik aktiverer du berøringspekeren:

- Gå til **Start** > **Kontrollpanel** > **Penn og berøring** og klikk på kategorien **Berøring**.
- Velg alternativet **Vis berøringspekeren når jeg samhandler med elementer på skjermen** i delen **Berøringspeker**.



Figur 2. Penn og berøring – Bruke berøring

Bruke pennen som mus

Du kan bruke pennen på samme måte som en mus eller styrepute på en bærbar datamaskin. Hvis du holder pennen inntil skjermen, vises en liten markør. Når du beveger pennen, flyttes markøren. Tabellen nedenfor beskriver hvordan du bruker pennen.

Funksjon	Handling
Enkeltklikke med en mus	Tapp lett med pennetuppen på skjermen til tavle-PCen.
Dobbeltklikke med en mus	Tapp lett med pennetuppen to ganger rett etter hverandre på skjermen til tavle-PCen.
Høyreklikke med en mus	Berør skjermen med pennen og hold den stille et øyeblikk til Windows tegner en full sirkel rundt markøren.

Arbeide med filer

Du kan åpne, slette eller flytte mange filer eller mapper samtidig ved å velge flere elementer fra en liste. Beveg en tavlepenn over ett og ett element, og velg avmerkingsboksen som vises til venstre for hvert av elementene.

Slik aktiverer du avmerkingsboksene:

1. Gå til **Kontrollpanel**.
2. Gå til **Mappealternativer**.
3. Klikk på **Vis**.
4. Velg **Bruk avmerkingsbokser** under **Avanserte innstillinger** for å velge avmerkingsbokser for elementene, og klikk deretter på **OK**.

Bruke pennen som penn

Programvaren for håndskriftgjenkjenning gjør det enkelt å skrive inn tekst ved hjelp av pennen. I noen programmer, for eksempel Windows Journal, kan du skrive med pennen rett i programvinduet.

De viktigste funksjonene i alternativet Penn er:

- Inndatapanel for tavle-PC
- Penneflick

Bruke tavle-PCens inndatapanel

På tavle-PCens inndatapanel kan du skrive inn tekst i programmer som ikke støtter penneinndata direkte.


Du får tilgang til tavle-PCens inndatapanel ved å utføre en av følgende handlinger:

- Tapp med pennen i et redigerbart område av programmet. Ikonet for tavle-PCens inndatapanel vises. Når du tapper på tavle-PC-ikonet, skyves inndatapaneelet frem fra kanten av skjermen.
- Tapp på kategorien Inndatapanel, som er forankret i kanten av skjermen når inndatapaneelet er skjult.
- Du kan flytte kategorien Inndatapanel ved å dra den oppover eller nedover langs kanten av skjermen. Når du deretter tapper på den, åpnes inndatapaneelet med den samme horisontale plasseringen på skjermen som stedet der kategorien vises.





Figur 3. Tavle-PCens inndatapanel


Skriveblokken og tegnblokken har numerisk tastatur, tastatur med symboler og hurtigtaster for Internett som gjør at du kan legge inn slike typer tekst på en rask og nøyaktig måte. Disse hurtigtastene er skjulte når du begynner å skrive, men vises når du setter inn eller sletter noe du har skrevet.

 **MERK:** Som standard bytter inndatapanelet til berøringstastatur automatisk når du plasserer innsetningspunktet i en boks for å angi et passord.

Legge inn tekst

Du kan bruke håndskriftgjenkjenning eller berøringstastaturet for å legge inn tekst. Skriveblokken og tegnblokken har numerisk tastatur, tastatur med symboler og hurtigtaster for Internett som gjør at du kan legge inn slike typer tekst på en rask og nøyaktig måte. Disse hurtigtastene er skjulte når du begynner å skrive, men vises når du setter inn eller sletter noe du har skrevet. Tabellen nedenfor viser ikonene på inndatapanelet og deres funksjoner.

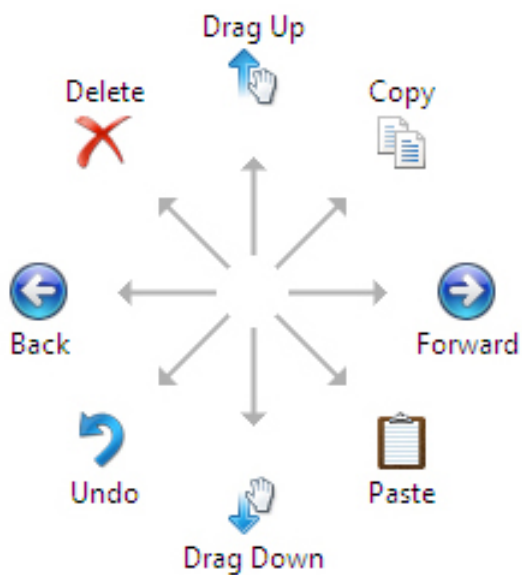
Ikone	Navn	Funksjon
	Håndskriftgjenkjenning	Skriveblokken og tegnblokken konverterer håndskrift til maskinskrevet tekst. Du kan skrive kontinuerlig på skriveblokken på samme måte som på et linjert papirark. Bruk tegnblokken til å angi ett og ett tegn. Tegnblokken konverterer håndskriften din til maskinskrevet tekst én bokstav, ett tall eller ett symbol om gangen, men tar ikke hensyn til konteksten med ordet som helhet, og bruker ikke håndskriftordlisten. Tapp på Verktøy på inndatapanelet for å bytte til tegnblokken, og skriv deretter inn ett og ett tegn.
	Berøringstastatur	Berøringstastaturet er som et alminnelig tastatur, men du skriver inn teksten ved å tappe på tastene med en tavlepen eller en finger.

 **MERK:** Inndatapanelet bytter til berøringstastatur automatisk når du plasserer innsetningspunktet i en boks for å angi et passord.

Penneflick

Med penneflick kan du bruke pennen til å utføre handlinger som vanligvis krever et tastatur, for eksempel å trykke på **<Page Up>** eller bruke piltastene. Penneflick er raske

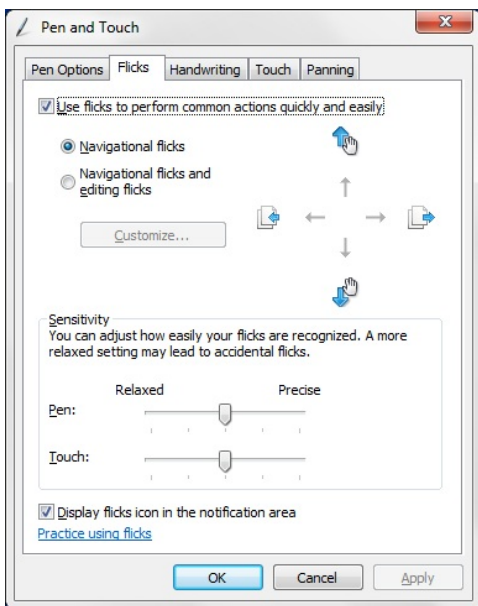
retningsbevegelser. Når tavle-PCen kjenner igjen et penneflikk, utfører den handlingen som angis.



Figur 4. Standard penneflikk

Du kan tilpasse penneflikkene på følgende måte:

- **Start**→**Kontrollpanel**→ **Penn og berøring** og klikke på kategorien **Flikk**.



Figur 5. Penn og berøring – Penneflick

Bruke tavle-PC med Windows XP

Du kan bruke forskjellige inndataenheter på en tavle-PC. Den har en standard styrepute ved tastaturet, men du kan også velge å bruke den elektrostatiske pennen eller bare en finger som inndataenhet.

Bruke pennen som mus

Du kan bruke pennen på samme måte som en mus eller styrepute på en bærbar datamaskin. Hvis du holder pennen inntil skjermen, vises en liten markør. Når du beveger pennen, flyttes markøren. Å tappe på skjermen én gang tilsvarer et museklikk. Et dobbelttapp tilsvarer et dobbeltklikk. Du høyreklikker med pennen ved å holde pennetuppen mot skjermen til det vises en rød sirkel rundt pekeren, som vist nedenfor. Når du løfter pennen fra den spesifikke plasseringen, åpnes den tilhørende undermenyen.



Figur 6. Pekerindikator

Bruke pennen som penn

Den integrerte programvaren for håndskriftgjenkjenning gjør det enkelt å skrive inn tekst ved hjelp av pennen. I noen programmer, for eksempel Windows Journal, kan du skrive med pennen rett i programvinduet.

Inndatapanel for tavle-PC

Du kan bruke inndatapanelet for tavle-PCen til å legge inn tekst i programmet når programmet ikke støtter penneinndata direkte.

Du får tilgang til inndatapanelet for tavle-PCen ved å tappe med pennen i et redigerbart område av programmet. Ikonet for inndatapanel for tavle-PC vises.

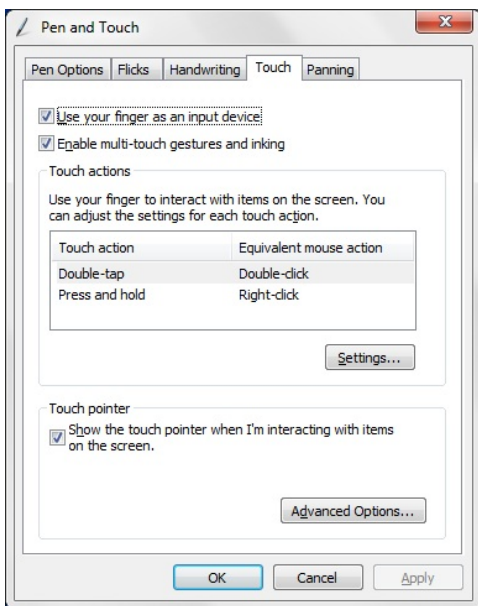
Du kan bruke skriveblokken, tegnblokken eller skjermtastaturet til å legge inn tekst. Skriveblokken og tegnblokken konverterer håndskrift til maskinskrift. Skjermtastaturet fungerer på samme måte som et standard tastatur, bortsett fra at du legger inn tekst ved å tappe på tastene med tavlepennen. Tabellen nedenfor beskriver de ulike valgene på inndatapanelet.

Bruke berøring

Den største fordelen med tavle-PCen er at det er så enkelt å bytte fra penneinndata til berøringsinndata. På samme måte som når du bruker pennen, tilsvarer det å tappe med fingeren på skjermen én gang et museklikk. Et dobbelttapp tilsvarer et dobbeltklikk. Du høyreklikker i berøringsmodus ved å holde fingertuppen mot skjermen til det vises en rød sirkel rundt pekeren. Dette kan være vanskelig å se fordi fingeren ofte dekker over pekeren. Når du løfter fingeren fra dette punktet, åpnes den tilhørende undermenyen.

Innstillinger for tavle og penn

Du har tilgang til innstillingene for tavle og penn fra kontrollpanelet. Du har også tilgang fra Dell Control Point Manager.



Figur 7. Vinduet Penn og berøring

De tilgjengelige delene i vinduet Penn og berøring er:

- Innstillinger – Her kan du definere høyre- eller venstrehendthet, plassering av menyen samt kalibreringsinnstillinger.
- Skjerm – Her kan du definere skjermretning og angi lysstyrken på skjermen.
- Tavleknapper – Her kan du definere knappenes innstillinger.
- Pennealternativer – Her kan du definere de ulike handlingene for pennen samt penneknappene for ulike funksjoner.

Innstillinger for tavle-PC

Appleten **Innstillinger for digitaliseringsenheten N-trig DuoSense** brukes til å justere flere innstillinger for digitaliseringsenheten. Ikonet for appleten N-trig vises i systemstatusfeltet. Hvis du beveger pekeren over ikonet, vises versjonsnummeret for fastvaren. Hvis du høyreklikker på ikonet, åpnes undermenyen med alternativene **Egenskaper** og **Om**. Kategoriene i vinduet **Innstillinger for digitaliseringsenheten N-trig DuoSense** er:

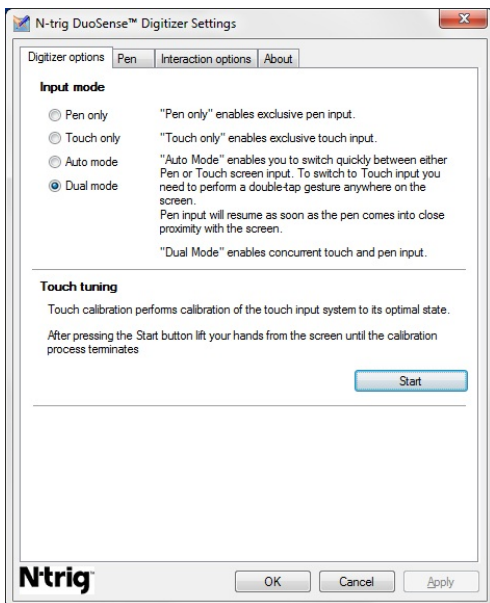
- Alternativer for digitaliseringsenhet

- Penn
- Interaktive alternativer

Kategorien Digitaliseringsalternativer

Kategorien Digitaliseringsalternativer brukes til følgende:

- Velge inndatamodus
- Stille inn berøring




Figur 8. Innstillinger for digitaliseringsenheten N-trig Duo Sense – Digitaliseringsalternativer

Inndatamodus

Appleten **N-trig DuoSense Digitizer** har tre driftsmoduser:

- **Bare penn** – I denne modusen er pekepennen den eneste enheten som kan brukes som inndataenhet med digitaliseringsenheten N-trig. Hvis du vil bytte fra modusen Bare penn til en annen modus:
 - a. Klikker eller tapper du på applet-ikonet for N-trig i systemstatusfeltet.
 - b. Velg ønsket modus i applet-vinduet og klikk på **OK**.
- **Bare berøring** – I modusen Bare berøring er en enkelt finger den eneste inndataenheten som kan brukes med digitaliseringsenheten N-trig. Pekepennen kan ikke brukes.

 **MERK:** En enkel håndkontakt er det eneste som får digitaliseringsenheten til å fungere.

Hvis du vil gå ut av modusen Bare berøring:

- a. Klikker eller tapper du på applet-ikonet for N-trig i systemstatusfeltet.
 - b. Velg ønsket modus i applet-vinduet og klikk på **OK**.
- **Automodus** – Digitaliseringsenheten N-trig kan oppdage både pekepenn og fingerberøring. Formålet med Automodus er å la brukeren veksle intuitivt mellom modusene Bare penn og Bare berøring. Standard inndataenhet for Automodus er pekepenningen så lenge den er innen rekkevidde for tavleskjermen (hvis den beveges over eller er i kontakt). Et grunnleggende prinsipp for Automodus er at digitaliseringsenheten går i modusen Bare penn som en overstyrende prioritet hvis pekepenningen oppdages i nærheten av digitaliseringsenheten. Hvis skjermen berøres med et dobbelttapp med fingeren på skjermen (tilsvarende et dobbelt museklikk), skifter digitaliseringsenheten fra modusen Bare penn til modusen Bare berøring. Systemet forblir i modusen Bare berøring så lenge pekepenningen er utenfor rekkevidde. Så snart pekepenningen oppdages innenfor rekkevidde, bytter systemet automatisk til modusen Bare penn.
 - **Dobbeltmodus (Windows Vista og Windows 7)** – Dobbeltmodus er en unik driftsmodus som bare er mulig med operativsystemene Windows Vista og Windows 7. I denne modusen veksler operativsystemet automatisk mellom de tilgjengelige pekeenhetene ut fra systemets interne prioriteringer og egenskaper.

Stille inn berøring

Berøringskalibrering kalibrerer systemet for berøringsinndata til en optimal tilstand. Hvis fingerberøring ikke fungerer som det skal på tavle-PCen, kan du bli nødt til å kalibrere berøringsfunksjonen på nytt. Det gjøres slik:

1. Klikk på **Start**-knappen og følg deretter anvisningene på skjermen.

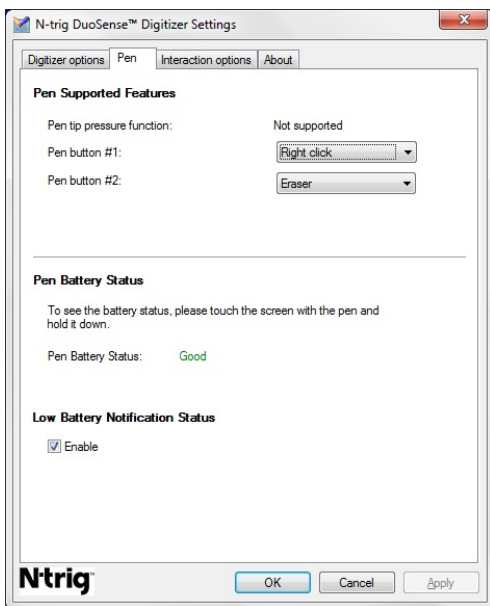


MERK: Ikke berør skjermen mens tilbakestillingen av berøringsfunksjonen pågår.

Kategorien Penn

I kategorien Penn kan du:

- definere funksjonene som støttes av pennen
- vise status for pennens batteri



Figur 9. Innstillinger for digitaliseringsenheten N-Trig DuoSense – Penn

Pennefunksjoner og status for pennens batteri

Penneknappene kan konfigureres. Det er to knapper på pennen, og de vises til som:

- Penneknapp nr. 1 – Dette er den nederste knappen på penneskafet. Den har høyreklikkfunksjoner som standard.
- Penneknapp nr. 2 – Denne knappen ligger rett over den første knappen. Den har viskelærfunksjoner som standard.

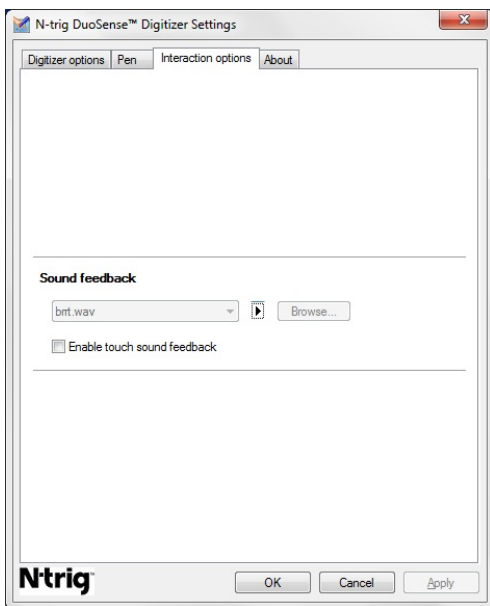
Du kan endre knappenes funksjoner. De tilgjengelige alternativene er:

- Deaktivert
- Høyreklikk
- Viskelær

I kategorien Penn kan du vise statusen for batteriet som sitter i pennen. Batteristatusen vises hvis du ganske enkelt berører skjermen med pennen og holder den nedover.

Kategorien Alternativer for samhandling

I kategorien Alternativer for samhandling kan du kontrollere lydeffektene når du bruker systemet i forskjellige moduser.



Figur 10. Innstillinger for digitaliseringsenheten N-trig Duo Sense – Alternativer for samhandling

Du kan velge .WAV-filen som skal spilles når du berører skjermen med en finger. Klikk på ikonet for avspillingsknappen for å teste lyden.

Feilsøking for digitaliseringsenheten N-Trig

Installasjonsproblemer

- Feilmelding under installasjonen – **Hardware is not adequate for running this software** (Utilstrekkelig maskinvare for denne programvaren)
 - Kontroller om programvarepakken du prøver å kjøre, er beregnet for det aktuelle operativsystemet (Windows 7 eller Windows Vista eller Windows XP).
 - Kontroller om programvarepakken du prøver å kjøre, er av riktig versjon (32-biters eller 64-biters).
- Installere programvarepakken Windows Vista/Windows XP via fastvaren Windows 7
 - Hvis du har nedgradert operativsystemet på tavle-PCen fra Windows 7 til Windows Vista/Windows XP uten å installere programvarepakken N-Trig, vil fastvareversjonen på digitaliseringsenheten være uendret og kompatibel med Windows 7. Du må rulle tilbake programmet for å tilbakestille fastvaren til standardversjonen.

- Installere programvarepakken Windows 7 via Windows Vista/Windows XP
 - Hvis du har oppgradert operativsystemet til Windows 7 fra Windows Vista/Windows XP uten å avinstallere programvarepakken N-Trig, vil fastvaren være uendret og kompatibel med Windows Vista/Windows XP. Programvarepakken Windows 7 inneholder allerede programmet for tilbakerulling av fastvaren. Den vil kjøre tilbakerullingsverktøyet og deretter fortsette installasjonen av programmet Window 7.

Ytelsesproblemer

- Ingen flerbøringsfunksjoner
 - a. Kontroller om programvarepakken N-trig er installert.
 - b. Åpne **Kontrollpanel** slik at ikonet for innstillinger for **digitaliseringsenheten N-trig DuoSense** vises. Hvis programvarepakken ikke er installert, må du installere den relevante programvarepakken for datamaskinens operativsystem.
 - c. Kontroller systeminformasjonen for å se hvor mange berøringspunkter som er oppdaget.
 1. Klikk på **Start**.
 2. Høyreklikk på **Datamaskin** og velg **Egenskaper** fra menyen.
 3. Antallet berøringspunkter skal stå i informasjonsvinduet.

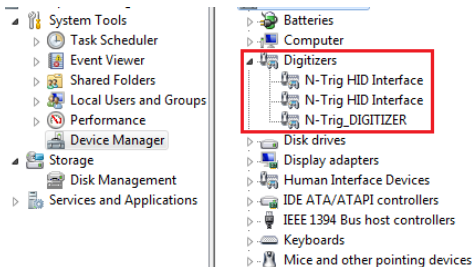
System	
Rating:	System rating is not available
Processor:	Intel(R) Core(TM)2 Duo CPU U9600 @ 1.60GHz 1.60 GHz
Installed memory (RAM):	2.00 GB (1.89 GB usable)
System type:	32-bit Operating System
Pen and Touch:	Pen and Touch Input Available with 4 Touch Points

Figur 11. Systeminformasjon – Berøringspunkter for inndata via penn og berøring



MERK: I programvarepakkene Windows Vista og Windows XP er det ingen flerbørering med fire punkter etter installasjon. Programvarepakkene Vista/XP støtter enkel berøring og bevegelser (to fingre).

- Programvarepakken er installert, men berøringsfunksjonene mangler
 - a. Åpne **Enhetsbehandling** og kontroller at datamaskinen gjenkjenner digitaliseringsenheten.

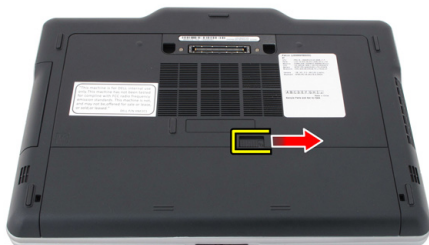


Figur 12. Enhetsbehandling – digitaliseringsenheter

- b. Hvis enheten gjenkjennes, kan du prøve å avinstallere programvarepakken N-trig og installere den på nytt.
- c. Hvis enheten ikke gjenkjennes, må du kontrollere om den befinner seg under **Ukjente enheter**, og oppdatere driveren for den ukjente enheten.
- d. I Windows 7 må du, etter at du har lyktes med å installere programvarepakken N-trig, kontrollere om avmerkingsboksen **Tavle-PC-komponenter** er avmerket (under Windows-funksjoner).
 1. Gå til **Kontrollpanel --> Programmer og funksjoner**.
 2. Klikk på koblingen **Slå Windows-funksjoner på/av** i vinduet Programmer og funksjoner. Den finner du i venstre sidestolpe.
 3. Kontroller at avmerkingsboksen **Tavle-PC-komponenter** er valgt.

Ta ut batteriet

1. Følg fremgangsmåten i [Før du arbeider inne i datamaskinen](#).
2. Skyv på utløserperren for å frigjøre batteriet.



3. Ta batteriet ut av datamaskinen.



Sette inn batteriet

1. Skyv batteriet inn i datamaskinen igjen.
Skyvelåsen klikker automatisk i lås.
2. Følg fremgangsmåten i [Etter at du har arbeidet inne i datamaskinen.](#)

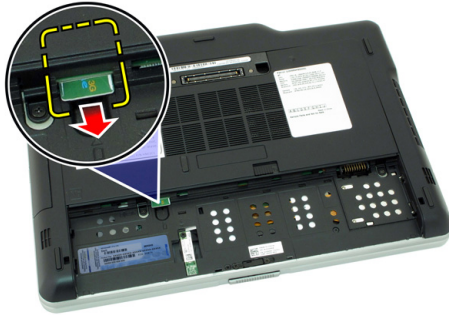
SIM-kort (Subscriber Identity Module)

Ta ut SIM-kortet

1. Følg fremgangsmåten i [Før du arbeider inne i datamaskinen](#).
2. Ta ut batteriet.
3. Trykk på og frigjør SIM-kortet som sitter på batteriveggen.



4. Skyv SIM-kortet ut av datamaskinen.



Sette inn SIM-kortet

1. Skyv SIM-kortet inn i sporet.
2. Sett inn batteriet.
3. Følg fremgangsmåten i [Etter at du har arbeidet inne i datamaskinen.](#)

ExpressCard

Ta ut ExpressCard-kortet

1. Følg fremgangsmåten i [Før du arbeider inne i datamaskinen.](#)
2. Ta ut batteriet.
3. Trykk på ExpressCard-kortet.



4. Skyv ExpressCard-kortet ut av datamaskinen.



Sette inn ExpressCard-kortet

1. Skyv ExpressCard-kortet inn i sporet slik at det klikker på plass.
2. Følg fremgangsmåten i [Etter at du har arbeidet inne i datamaskinen](#).

Bakpanel

Ta av bakpanelet

1. Følg fremgangsmåten i [Før du arbeider inne i datamaskinen](#).
2. Ta ut batteriet.
3. Fjern skruene som fester bakpanelet.



4. Skyv bakpanelet mot bakkdelen av datamaskinen og løft det av.



Montere bakpanelet

1. Fest bakpanelet til baksiden av datamaskinen.
2. Trekk til skruene for å feste bakpanelet.
3. Sett inn batteriet.
4. Følg fremgangsmåten i [Etter at du har arbeidet inne i datamaskinen.](#)

Harddisk

Ta ut harddiskenheten

1. Følg fremgangsmåten i [Før du arbeider inne i datamaskinen.](#)
2. Ta ut batteriet.
3. Ta av bakpanelet.
4. Fjern skruene som fester harddisken til datamaskinen.



5. Trekk harddisken ut av datamaskinen.



6. Fjern skruene fra harddiskbraketten.



7. Ta ut harddiskbraketten og skyv av gummien på harddisken.



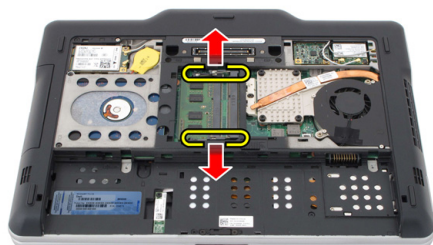
Montere harddiskenheten

1. Fest harddiskbraketten og gummien til harddisken.
2. Trekk til skruene for å feste harddiskbraketten og gummien.
3. Skyv harddisken inn i kabinettet.
4. Trekk til skruene for å feste harddisken til datamaskinen.
5. Sett på plass bakpanelet.
6. Sett inn batteriet.
7. Følg fremgangsmåten i [Etter at du har arbeidet inne i datamaskinen](#).

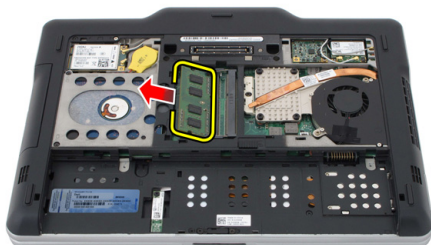
Minne

Ta ut minnet

1. Følg fremgangsmåten i [Før du arbeider inne i datamaskinen](#).
2. Ta ut batteriet.
3. Ta av bakpanelet.
4. Lirk løs klipsene som holder minnemodulen på plass.



5. Ta minnemodulen ut av datamaskinen.



Montere minnet

1. Sett minnemodulen inn i sporet.
2. Trykk minnet ned slik at festeklemmene holder det på plass.
3. Sett på plass bakpanelet.
4. Sett inn batteriet.
5. Følg fremgangsmåten i [Etter at du har arbeidet inne i datamaskinen.](#)

Bluetooth-kort

Ta ut Bluetooth-modulen

1. Følg fremgangsmåten i [Før du arbeider inne i datamaskinen](#).
2. Ta ut batteriet.
3. Fjern skruen som fester Bluetooth-modulen.



4. Koble Bluetooth-kabelen fra Bluetooth-modulen.



5. Ta ut Bluetooth-modulen.



Montere Bluetooth-modulen

1. Plasser Bluetooth-modulen i sporet i batterirommet.
2. Koble Bluetooth-kabelen til Bluetooth-modulen.
3. Trekk til skruen for å feste Bluetooth-modulen til datamaskinen.
4. Sett inn batteriet.
5. Følg fremgangsmåten i [Etter at du har arbeidet inne i datamaskinen](#).

Kort for trådløst lokalnettverk (WLAN)

Ta ut det trådløse lokalnettkortet (WLAN)

1. Følg fremgangsmåten i [Før du arbeider inne i datamaskinen](#).
2. Ta ut batteriet.
3. Ta av bakpanelet.
4. Koble WLAN-antennekablene fra kortet.



5. Fjern skruen som fester WLAN-kortet til hovedkortet.



6. Ta ut WLAN-kortet fra datamaskinen.



Sette inn det trådløse lokalnettkortet (WLAN)

1. Skyv WLAN-kortet inn i sporet.
2. Trekk til skruene for å feste WLAN-kortet til hovedkortet.
3. Koble antennekablene til WLAN-kortet.
4. Sett på plass bakpanelet.
5. Sett inn batteriet.
6. Følg fremgangsmåten i [Etter at du har arbeidet inne i datamaskinen.](#)

Kort for trådløst fjernnettverk (WWAN)

Ta ut kortet for trådløst fjernnettverk (WWAN)

1. Følg fremgangsmåten i [Før du arbeider inne i datamaskinen](#).
2. Ta ut batteriet.
3. Ta av bakpanelet.
4. Koble WWAN-antennekablene fra kortet.



5. Fjern skruen som fester WWAN-kortet til hovedkortet.



6. Ta ut WWAN-kortet fra datamaskinen.



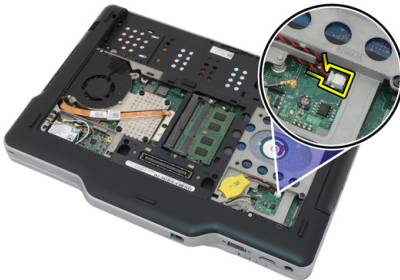
Sette inn kortet for trådløst fjernnettverk (WWAN)

1. Skyv WWAN-kortet inn i sporet.
2. Trekk til skruene for å feste WWAN-kortet til hovedkortet.
3. Koble antennekablene til WWAN-kortet.
4. Sett på plass bakpanelet.
5. Sett inn batteriet.
6. Følg fremgangsmåten i [Etter at du har arbeidet inne i datamaskinen.](#)

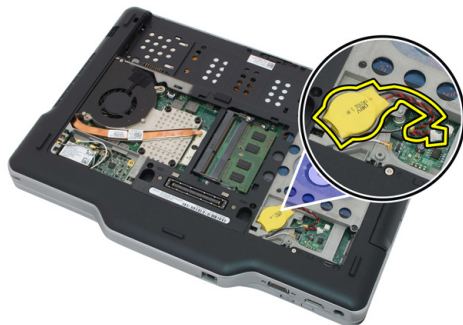
Klokkebatteri

Ta ut knappcellebatteriet

1. Følg fremgangsmåten i [Før du arbeider inne i datamaskinen](#).
2. Ta ut batteriet.
3. Ta av bakpanelet.
4. Ta ut WWAN-kortet.
5. Koble kabelen til knappcellebatteriet fra hovedkortet.



6. Ta ut knappcellebatteriet.



Sette inn knappcellebatteriet

1. Plasser knappcellebatteriet i sporet.
2. Koble kabelen til knappcellebatteriet til hovedkortet.
3. Sett inn WWAN-kortet.
4. Sett på plass bakpanelet.
5. Sett inn batteriet.
6. Følg fremgangsmåten i [Etter at du har arbeidet inne i datamaskinen.](#)

Hoveddeksel

Ta av bunndekselet

1. Følg fremgangsmåten i [Før du arbeider inne i datamaskinen](#).
2. Ta ut batteriet.
3. Ta av bakpanelet.
4. Ta ut harddiskenheten.
5. Fjern skruene som fester bunndekselet.



6. Løsne bunndekselet fra kantene og ta det av datamaskinen.



Montere bunndekselet

1. Fest bunndekselet slik at kantene låses på plass.
2. Trekk til skruene for å feste bunndekselet.
3. Sett på plass harddiskenheten.
4. Sett på plass bakpanelet.
5. Sett inn batteriet.
6. Følg fremgangsmåten i [Etter at du har arbeidet inne i datamaskinen.](#)

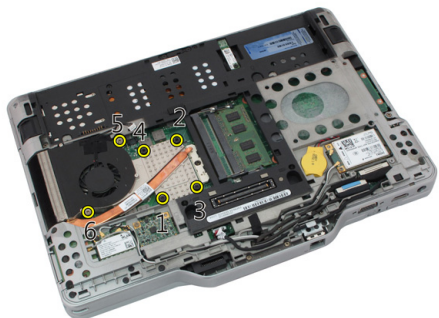
Varmeavleder

Ta ut varmeavlederen

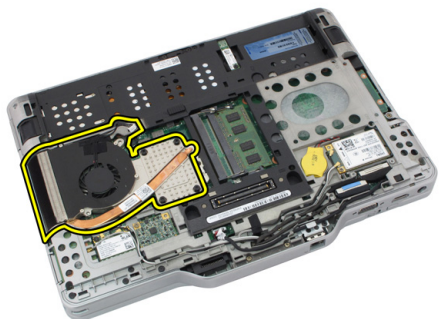
1. Følg fremgangsmåten i [Før du arbeider inne i datamaskinen](#).
2. Ta ut batteriet.
3. Ta av bakpanelet.
4. Ta ut harddiskenheten.
5. Ta av bunndekselet.
6. Koble viftekabelen fra hovedkortet.



7. Løsne holdeskruene på varmeavlederen og fjern skruene på viften.



8. Løft varmeavlederen opp og ta den ut av datamaskinen.



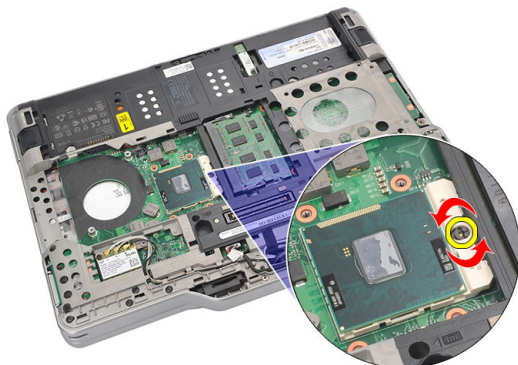
Montere varmeavlederen

1. Plasser varmeavlederen i kammeret for varmeavlederen.
2. Trekk til holdeskruene for å feste varmeavlederen.
3. Trekk til skruene for å feste viften til hovedkortet.
4. Koble viftekabelen til hovedkortet.
5. Sett på plass bakdekslet.
6. Sett på plass harddiskenheten.
7. Sett på plass bakpanelet.
8. Sett inn batteriet.
9. Følg fremgangsmåten i [Etter at du har arbeidet inne i datamaskinen.](#)

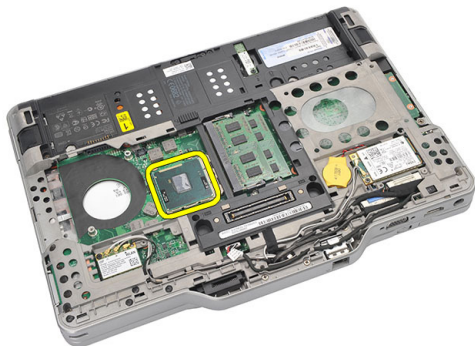
Prosesor

Ta ut prosessoren

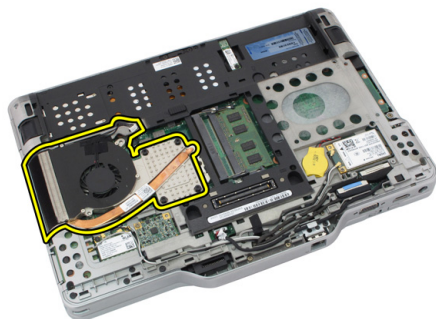
1. Følg fremgangsmåten i [Før du arbeider inne i datamaskinen](#).
2. Ta ut batteriet.
3. Ta av bakpanelet.
4. Ta ut harddiskenheten.
5. Ta av bunndekselet.
6. Ta ut varmeavlederen.
7. Vri kamskruen på prosessoren mot klokken.



8. Løft opp prosessoren og ta den ut av datamaskinen.



9. Løft varmeavlederen opp og ta den ut av datamaskinen.



Montere prosessoren

1. Skyv prosessoren inn i sokkelen.
2. Trekk til kamskruen på prosessoren med klokken for å feste prosessoren.
3. Sett på plass varmeavlederen.
4. Sett på plass bunndekselet.
5. Sett på plass harddiskenheten.
6. Sett på plass bakpanelet.
7. Sett inn batteriet.
8. Følg fremgangsmåten i [Etter at du har arbeidet inne i datamaskinen.](#)

Tastaturramme

Ta av tastaturrammen

1. Følg fremgangsmåten i [Før du arbeider inne i datamaskinen](#).
2. Ta ut batteriet.
3. Løsne tastaturrammen og ta den av datamaskinen.



Montere tastaturrammen

1. Trykk tastaturrammen ned langs alle kantene så den klikker på plass.
2. Sett inn batteriet.
3. Følg fremgangsmåten i [Etter at du har arbeidet inne i datamaskinen](#).

Tastatur

Ta av tastaturet

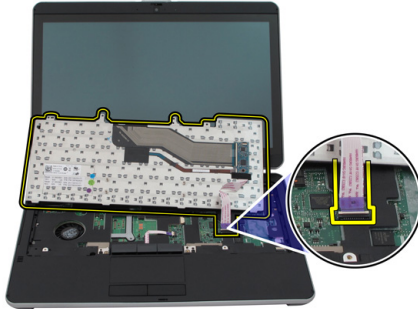
1. Følg fremgangsmåten i [Før du arbeider inne i datamaskinen](#).
2. Ta ut batteriet.
3. Ta av bakpanelet.
4. Ta av tastaturrammen.
5. Fjern skruene som fester tastaturet til baksiden av datamaskinen.



6. Snu datamaskinen opp-ned og fjern skruene som fester tastaturet.



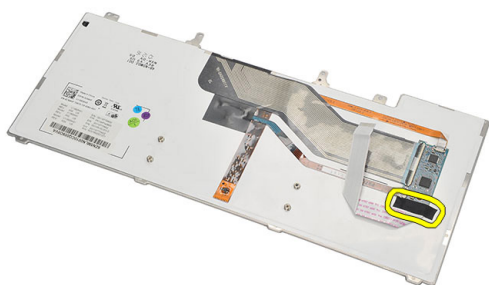
7. Snu tastaturet opp-ned og koble tastaturkabelen fra hovedkortet.



8. Ta av tastaturet fra datamaskinen.



9. Trekk av mylartapen som fester tastaturkabelen til baksiden av tastaturet.



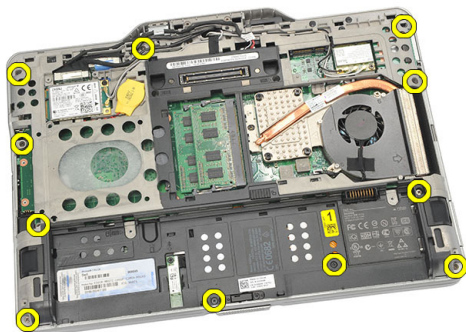
Montere tastaturet

1. Sett på mylartapen for å feste tastaturkabelen til baksiden av tastaturet.
2. Plasser tastaturet i flukt med skruehullene på håndleddstøtten.
3. Koble tastaturkabelen til hovedkortet.
4. Trekk til tastaturskruene.
5. Snu datamaskinen opp-ned og trekk til skruene for å feste tastaturet til hovedkortet.
6. Sett på plass tastaturrammen.
7. Sett på plass bakdekselet.
8. Sett tilbake batteriet.
9. Følg prosedyrene i [Etter at du har arbeidet inne i datamaskinen](#).

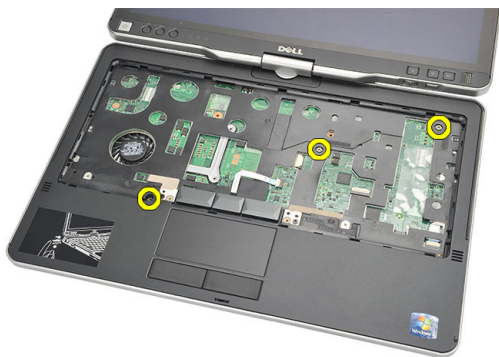
håndleddstøtte

Ta av håndleddstøtten

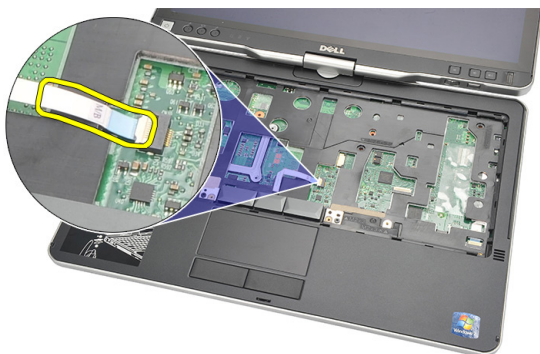
1. Følg fremgangsmåten i [Før du arbeider inne i datamaskinen.](#)
2. Ta ut batteriet
3. Ta av bakpanelet.
4. Ta av tastaturrammen.
5. Ta ut harddiskenheten.
6. Ta av bakdekselet.
7. Fjern skruene som holder håndleddstøtten til baksiden av datamaskinen.



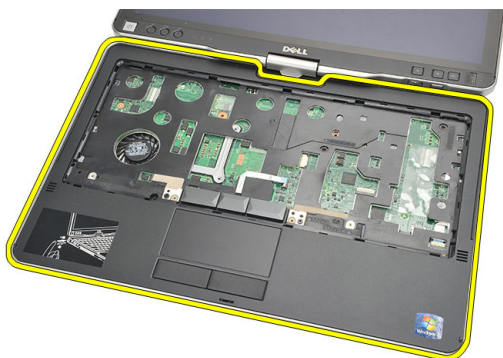
8. Snu datamaskinen opp-ned, og fjern skruene som holder håndleddstøtten.



9. Koble styreputekabelen fra hovedkortet.



10. Løft håndleddstøtten, og ta den ut av datamaskinen.



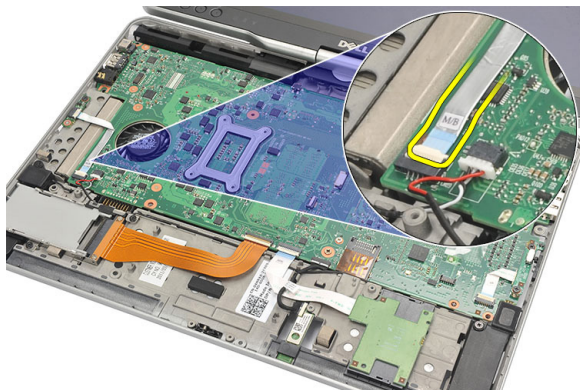
Montere håndleddstøtten

1. Koble styreputekabelen til hovedkortet.
2. Trekk til skruene på håndleddstøtten.
3. Snu datamaskinen opp-ned og stram til skruene for å feste håndleddstøtten til hovedkortet.
4. Sett tilbake bunndekslet.
5. Sett på plass harddiskenheten.
6. Sett på plass tastaturet.
7. Sett på plass tastaturrammen.
8. Sett på plass bakpanelet.
9. Sett tilbake batteriet.
10. Følg prosedyrene i [Etter at du har arbeidet inne i datamaskinen](#).

Sensor for skjermsparing

Ta ut sensoren for skjermsparing

1. Følg fremgangsmåten i [Før du arbeider inne i datamaskinen](#).
2. Ta ut batteriet
3. Ta av bakpanelet.
4. Ta av tastaturrammen.
5. Ta ut harddiskenheten.
6. Ta av bunndekselet.
7. Ta av håndleddstøtten.
8. Koble flex-kabelen til sensoren for skjermsparing fra hovedkortet.



9. Fjern skruen som fester sensoren for skjerm sparing.



10. Ta sensoren for skjerm sparing ut av datamaskinen.



Montere sensoren for skjerm sparing

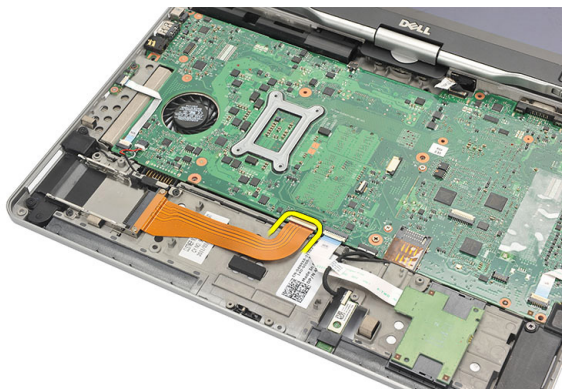
1. Plasser sensoren for skjerm sparing i kabinettet.
2. Trekk til skruen for å feste sensoren for skjerm sparing til hovedkortet.
3. Koble flex-kabelen til sensoren for skjerm sparing til hovedkortet.
4. Sett på plass håndleddstøtten.
5. Sett tilbake bunndekslet.
6. Sett på plass harddiskenheten.
7. Sett på plass tastaturet.
8. Sett på plass tastaturrammen.
9. Sett på plass bakpanelet.
10. Sett tilbake batteriet.

11. Følg prosedyrene i [Etter at du har arbeidet inne i datamaskinen.](#)

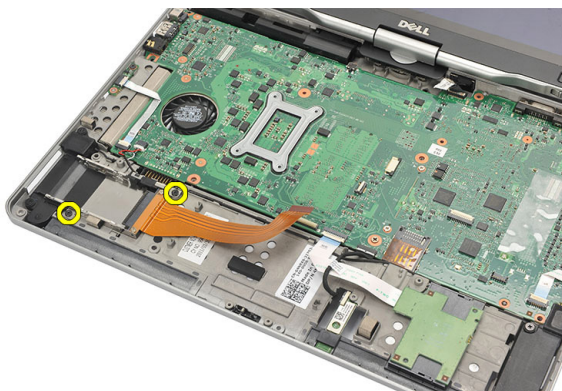
ExpressCard-leser

Ta ut ExpressCard-kortleseren

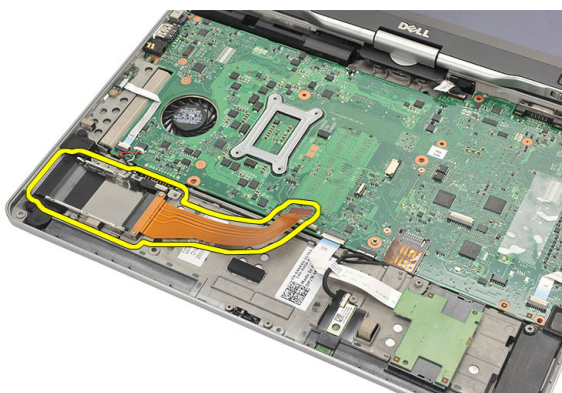
1. Følg fremgangsmåten i [Før du arbeider inne i datamaskinen](#).
2. Ta ut batteriet
3. Ta av bakpanelet.
4. Ta av tastaturrammen.
5. Ta ut harddiskenheten.
6. Ta av bunndekselet.
7. Ta av håndleddstøtten.
8. Koble den flate flex-kabelen (FFC-kabelen) til ExpressCard-leseren fra hovedkortet.



9. Fjern skruene som fester ExpressCard-leseren.



10. Skyv ExpressCard-leseren til siden og ta den ut av datamaskinen.



Montere ExpressCard-leseren

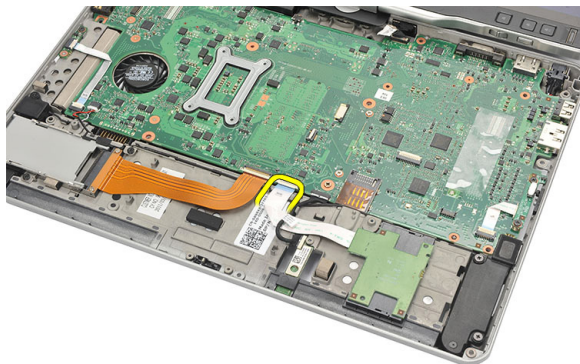
1. Skyv ExpressCard-leseren inn i kabinettet.
2. Trekk til skruene for å feste ExpressCard-leseren til baksiden av datamaskinen.
3. Koble flex-kabelen til ExpressCard-leseren til hovedkortet.
4. Sett på plass håndleddstøtten.
5. Sett på plass bakdekselet.
6. Sett på plass harddiskenheten.
7. Sett på plass tastaturet.
8. Sett på plass tastaturrammen.
9. Sett på plass bakdekselet.
10. Sett tilbake batteriet.

11. Følg prosedyrene i [Etter at du har arbeidet inne i datamaskinen](#).

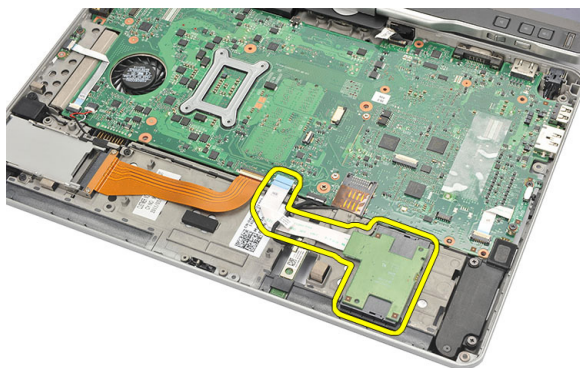
Smartkortleser

Ta ut smartkortleseren

1. Følg fremgangsmåten i [Før du arbeider inne i datamaskinen](#).
2. Ta ut batteriet
3. Ta av bakpanelet.
4. Ta av tastaturrammen.
5. Ta ut harddiskenheten.
6. Ta av bunndekselet.
7. Ta av håndleddstøtten.
8. Koble flex-kabelen til smartkortleseren fra hovedkortet.



9. Løft opp smartkortleseren og ta den ut av datamaskinen.



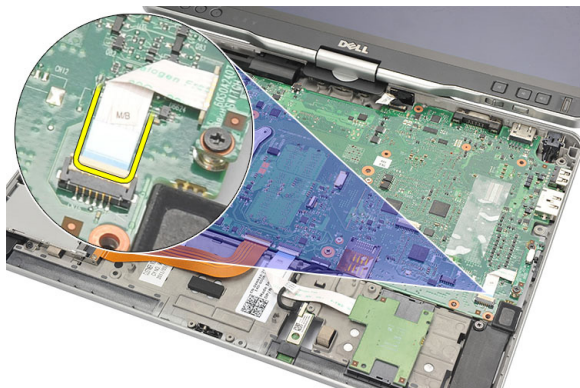
Montere smartkortleseren

1. Plasser smartkortleseren i kammeret.
2. Koble flex-kabelen til smartkortleseren til hovedkortet.
3. Sett på plass håndleddstøtten.
4. Sett på plass bakdekselet.
5. Sett på plass harddiskenheten.
6. Sett på plass tastaturet.
7. Sett på plass tastaturrammen.
8. Sett på plass bakpanelet.
9. Sett tilbake batteriet.
10. Følg prosedyrene i [Etter at du har arbeidet inne i datamaskinen](#).

Trådløsbryter

Ta ut WLAN-kontrolleren

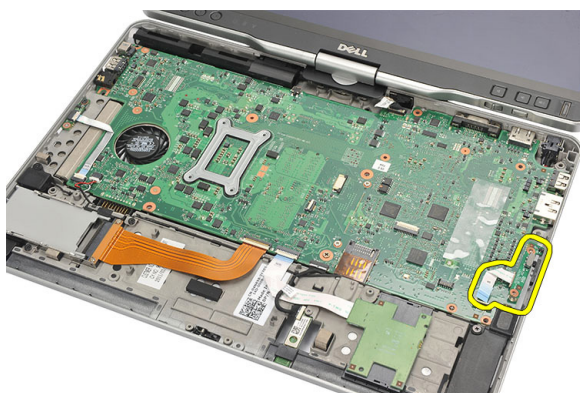
1. Følg fremgangsmåten i [Før du arbeider inne i datamaskinen](#).
2. Ta ut batteriet.
3. Ta av bakpanelet.
4. Ta av tastaturrammen.
5. Ta ut harddiskenheten.
6. Ta av bunndekselet.
7. Ta av håndleddstøtten.
8. Koble flex-kabelen til WLAN-kontrolleren fra hovedkortet.



9. Fjern skruene som fester WLAN-kontrolleren til datamaskinen.



10. Ta WLAN-kontrolleren ut av datamaskinen.



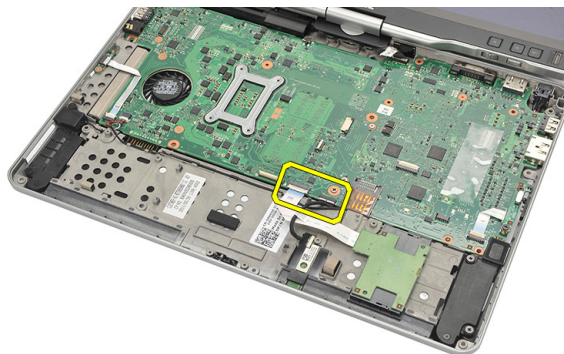
Montere WLAN-kontrolleren

1. Plasser WLAN-kontrolleren i kabinettet.
2. Trekk til skruene for å feste WLAN-kontrolleren.
3. Koble flex-kabelen til WLAN-kontrolleren til hovedkortet.
4. Sett på plass håndleddstøtten.
5. Sett tilbake bunndekslet.
6. Sett på plass harddiskenheten.
7. Sett på plass tastaturet.
8. Sett på plass tastaturrammen.
9. Sett på plass bakpanelet.
10. Følg prosedyrene i [Etter at du har arbeidet inne i datamaskinen](#).

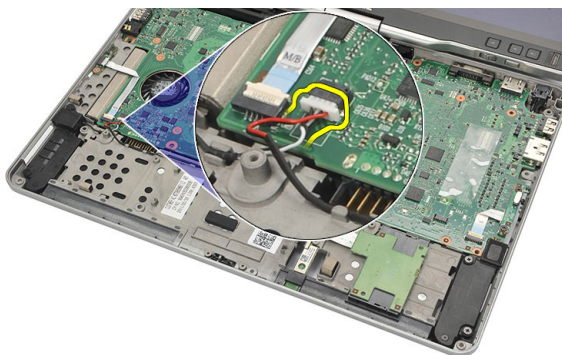
Høytaler

Ta av høytalerne

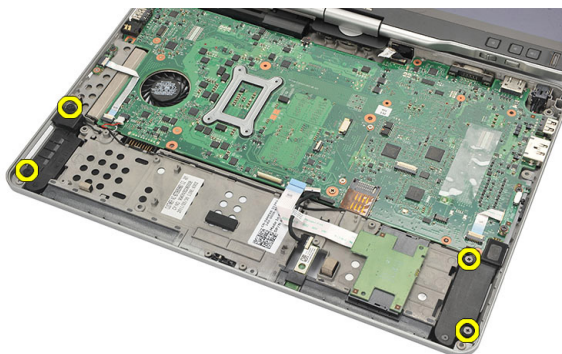
1. Følg fremgangsmåten i [Før du arbeider inne i datamaskinen](#).
2. Ta ut batteriet
3. Ta av bakpanelet.
4. Ta av tastaturrammen.
5. Ta ut harddiskenheten.
6. Ta av bunndekselet.
7. Ta ut ExpressCard-leseren.
8. Ta av håndleddstøtten.
9. Koble smartkortleserkabelen og Bluetooth-kabelen fra hovedkortet.



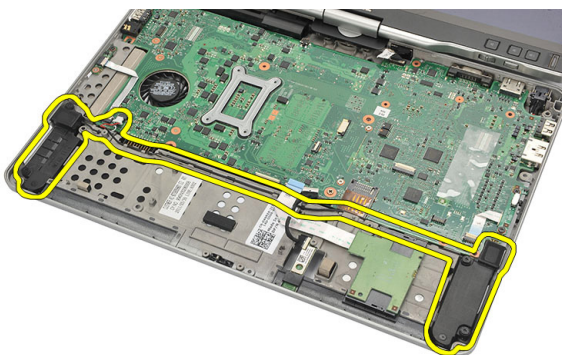
10. Koble høyttalerkabelen fra hovedkortet.



11. Løsne skruene som fester høyttalerne.



12. Før høyttalerkabelen ut av kabelruten og ta av høyttalerne fra datamaskinen.



Montere høyttalerne

1. Koble høyttalerkabelen til hovedkortet.
2. Fest høyttalerne og før høyttalerkablene gjennom holderen.
3. Trekk til skruene for å feste høyre og venstre høyttaler.
4. Koble smartkortleseren og Bluetooth-kablene til hovedkortet.
5. Sett på plass håndleddstøtten.
6. Sett på plass ExpressCard-leseren.
7. Sett tilbake bunndekslet.
8. Sett på plass harddiskenheten.
9. Sett på plass tastaturet.
10. Sett på plass tastaturrammen.
11. Sett på plass bakpanelet.
12. Sett tilbake batteriet.
13. Følg prosedyrene i [Etter at du har arbeidet inne i datamaskinen](#).

Bluetooth-kabel

Koble fra Bluetooth-kabelen

1. Følg fremgangsmåten i [Før du arbeider inne i datamaskinen](#).
2. Ta ut batteriet
3. Ta av bakpanelet.
4. Ta av tastaturrammen.
5. Ta ut harddiskenheten.
6. Ta av bunndekslet.
7. Ta av håndleddstøtten.
8. Koble Bluetooth-kabelen fra Bluetooth-modulen og hovedkortet.



Montere Bluetooth-kabelen

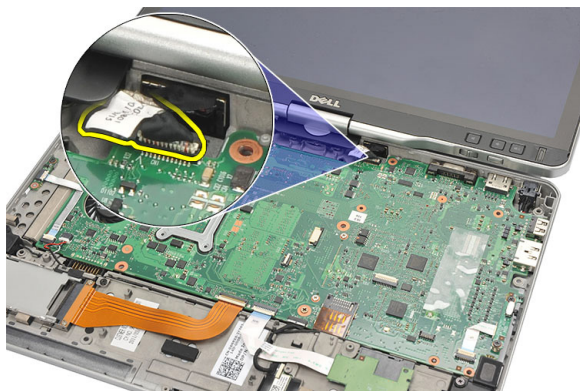
1. Koble Bluetooth-kabelen til Bluetooth-modulen og hovedkortet.
2. Sett på plass håndleddstøtten.
3. Sett tilbake bunndekslet.
4. Sett på plass harddiskenheten.
5. Sett på plass tastaturet.

6. Sett på plass tastaturrammen.
7. Sett på plass bakpanelet.
8. Sett tilbake batteriet.
9. Følg prosedyrene i [Etter at du har arbeidet inne i datamaskinen](#).

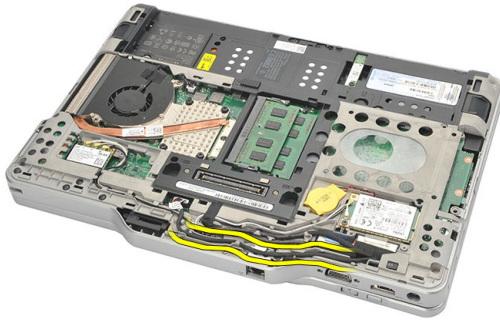
Modemkontakt

Ta ut modemkontakten

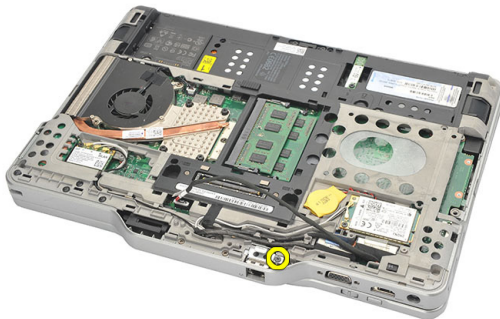
1. Følg fremgangsmåten i [Før du arbeider inne i datamaskinen](#).
2. Ta ut batteriet
3. Ta av bakpanelet.
4. Ta av tastaturrammen.
5. Ta ut harddiskenheten.
6. Ta av bakdekselet.
7. Ta av håndleddstøtten.
8. Koble kablen til modemkontakten fra hovedkortet.



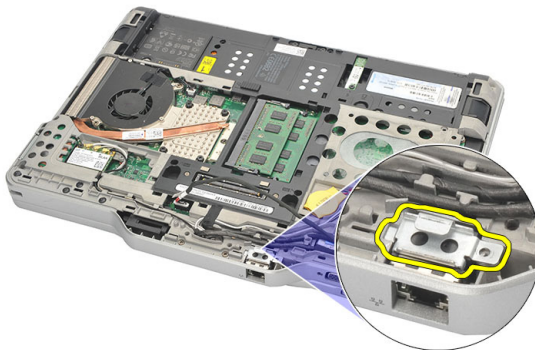
9. Før likestrømkabelen ut av kabelruten.



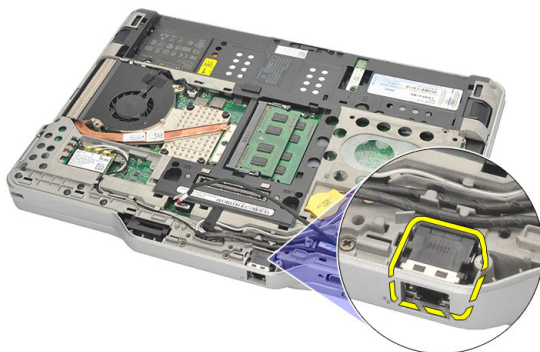
10. Fjern skruen som fester modemkontaktbraketten.



11. Løft opp og ta ut modemkontaktbraketten.



12. Løft opp og ta ut modemkontakten.



Montere modemkontakten

1. Skyv modemkontakten inn i sporet.
2. Fest modemkontaktbraketten til modemkontakten.
3. Trekk til skruen for å feste modembraketten.
4. Snu datamaskinen opp-ned og koble kabelen til modemkontakten til hovedkortet.
5. Sett på plass håndleddstøtten.
6. Sett tilbake bunndekslet.
7. Sett på plass harddiskenheten.
8. Sett på plass tastaturet.
9. Sett på plass tastaturrammen.
10. Sett på plass bakpanelet.
11. Sett tilbake batteriet.
12. Følg prosedyrene i [Etter at du har arbeidet inne i datamaskinen](#).

Skjermramme

Ta av skjermrammen

1. Følg fremgangsmåten i [Før du arbeider inne i datamaskinen](#).
2. Ta ut batteriet.
3. Løsne skjermrammen fra høyre kant og ta av rammen oppe og nede.



Montere skjermrammen

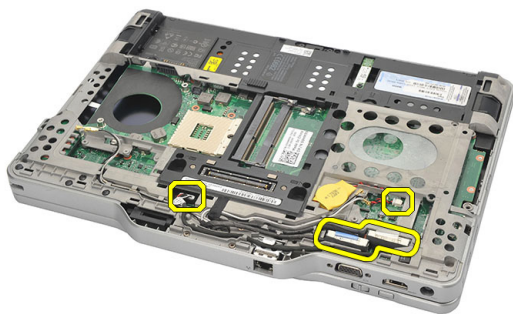
1. Plasser skjermrammen i flukt med toppdekelet.
2. Begynn i det nederste hjørnet og trykk på skjermrammen slik at den låses på plass.
3. Sett inn batteriet.
4. Følg fremgangsmåten i [Etter at du har arbeidet inne i datamaskinen](#).

Hovedkort

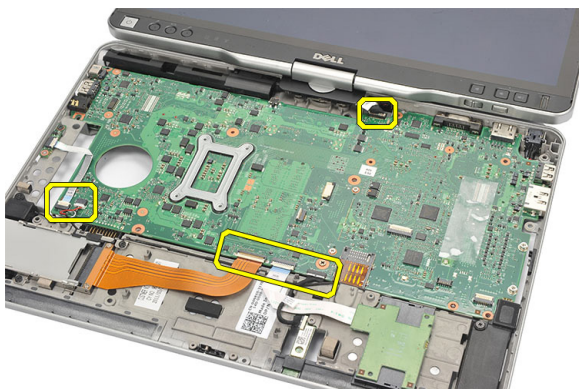
Ta ut hovedkortet

1. Følg fremgangsmåten i [Før du arbeider inne i datamaskinen](#).
2. Ta ut batteriet
3. Ta ut SIM-kortet.
4. Ta ut SD-kortet.
5. Ta av bakpanelet.
6. Ta av tastaturrammen.
7. Ta ut harddiskenheten.
8. Ta ut minnebrikken.
9. Ta ut WLAN-kortet.
10. Ta ut WWAN-kortet.
11. Ta av bunndekselet.
12. Ta ut varmeavlederen.
13. Ta ut prosessoren.
14. Ta ut WLAN-kontrolleren.
15. Ta av håndleddstøtten.

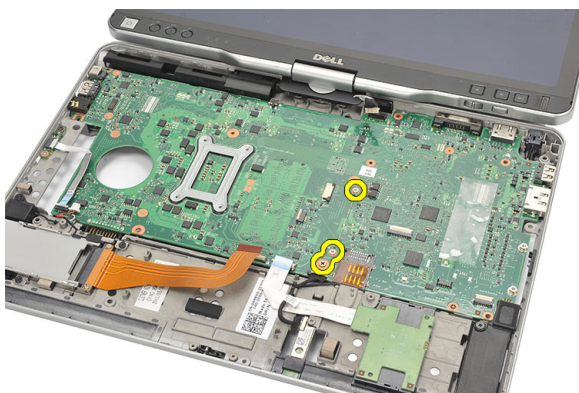
16. Koble fra kablene på baksiden av datamaskinen.



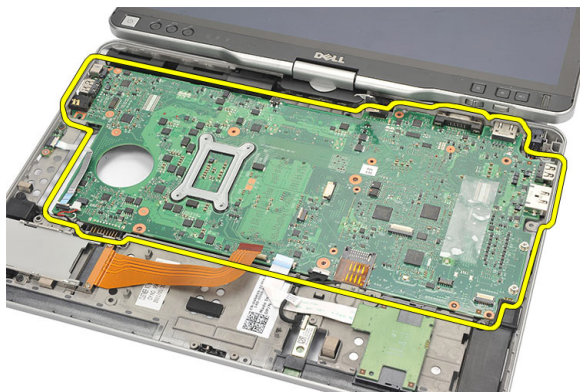
17. Snu datamaskinen opp-ned og koble fra kablene til hovedkortet.



18. Fjern skruene som fester hovedkortet.



19. Løft opp høyre kant av hovedkortet for å frigjøre det fra portkontaktene til venstre, og ta ut hovedkortet.



Sette inn hovedkortet

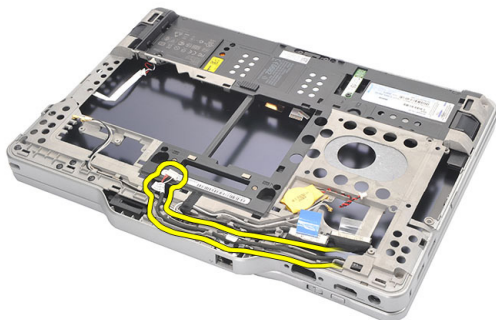
1. Plasser hovedkortet.
2. Trekk til skruene for å feste hovedkortet.
3. Koble kablene til hovedkortet.
4. Snu datamaskinen og koble til kablene på baksiden av hovedkortet.
5. Snu datamaskinen opp-ned og koble kabelen til modemkontakten til hovedkortet.
6. Sett på plass håndleddstøtten.
7. Sett på plass WLAN-bryteren.
8. Sett på plass prosessoren.
9. Sett på plass varmeavlederen.
10. Sett tilbake bunndekslet.
11. Sett inn WWAN-kortet.
12. Sett inn WLAN-kortet.
13. Sett på plass minnet.
14. Sett på plass harddiskenheten.
15. Sett på plass tastaturet.
16. Sett på plass tastaturrammen.
17. Sett på plass bakpanelet.
18. Sett inn SD-kortet.
19. Sett inn SIM-kortet.
20. Sett tilbake batteriet.
21. Følg prosedyrene i [Etter at du har arbeidet inne i datamaskinen](#).

Strømkontakt

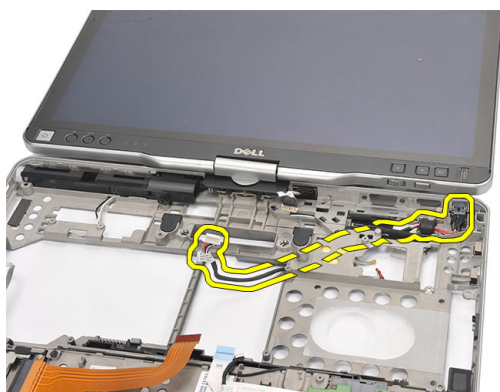
Ta ut strømkontakten

1. Følg fremgangsmåten i [Før du arbeider inne i datamaskinen](#).
2. Ta ut batteriet
3. Ta ut SIM-kortet.
4. Ta ut SD-kortet.
5. Ta av bakpanelet.
6. Ta av tastaturrammen.
7. Ta ut harddiskenheten.
8. Ta ut minnebrikken.
9. Ta ut WLAN-kortet.
10. Ta ut WWAN-kortet.
11. Ta av bunndekselet.
12. Ta ut varmeavlederen.
13. Ta ut prosessoren.
14. Ta ut WLAN-kontrolleren.
15. Ta av håndleddstøtten.
16. Ta ut hovedkortet.

17. Før strømkabelen ut av føringskanalen.



18. Løft opp strømkontakten og ta den ut av datamaskinen.



Sette inn strømkontakten

1. Plasser kablene til strømkontakten og sett inn strømkontakten i sporet.
2. Sett inn hovedkortet.
3. Sett på plass håndleddstøtten.
4. Sett på plass WLAN-bryteren.
5. Sett på plass prosessoren.
6. Sett på plass varmeavlederen.
7. Sett tilbake bunndekslet.
8. Sett inn WWAN-kortet.
9. Sett inn WLAN-kortet.
10. Sett på plass minnet.

11. Sett på plass harddiskenheten.
12. Sett på plass tastaturet.
13. Sett på plass tastaturrammen.
14. Sett på plass bakpanelet.
15. Sett inn SD-kortet.
16. Sett inn SIM-kortet.
17. Sett tilbake batteriet.
18. Følg prosedyrene i [Etter at du har arbeidet inne i datamaskinen](#).

Skjermramme

Ta av skjermrammen

1. Følg fremgangsmåten i [Før du arbeider inne i datamaskinen](#).
2. Ta ut batteriet.
3. Løsne skjermrammen fra høyre kant og ta av rammen oppe og nede.



Montere skjermrammen

1. Plasser skjermrammen i flukt med toppdekelet.
2. Begynn i det nederste hjørnet og trykk på skjermrammen slik at den låses på plass.
3. Sett inn batteriet.
4. Følg fremgangsmåten i [Etter at du har arbeidet inne i datamaskinen](#).

Skjermmramme

Ta av skjermpanelet

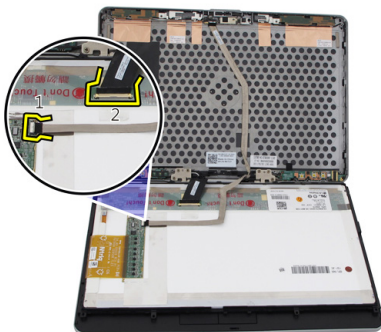
1. Følg fremgangsmåten i [Før du arbeider inne i datamaskinen](#).
2. Ta ut batteriet.
3. Ta av skjermmrammen.
4. Fjern skruene som fester skjermpanelet.



5. Snu skjermpanelet på tastaturet.



6. Koble fra LVDS-kabelen og kabelen til berøringsskjermen på baksiden av skjermpanelet.



7. Ta av skjermpanelet fra skjermenheten.



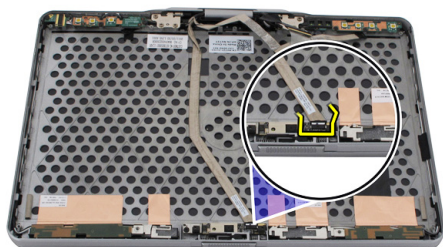
Montere skjermpanelet

1. Plasser skjermpanelet på tastaturet.
2. Koble LVDS-kabelen og kabelen til berøringsskjermen til skjermpanelet.
3. Vri skjermpanelet over toppdekselet.
4. Trekk til skruene for å feste skjermpanelet.
5. Sett på plass skjermrammen.
6. Sett inn batteriet.
7. Følg fremgangsmåten i [Etter at du har arbeidet inne i datamaskinen](#).

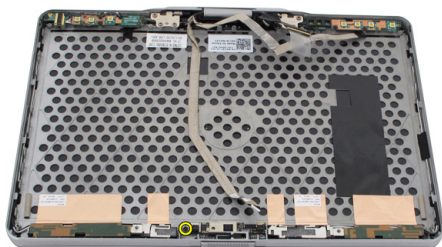
Kamera

Ta ut kameraet

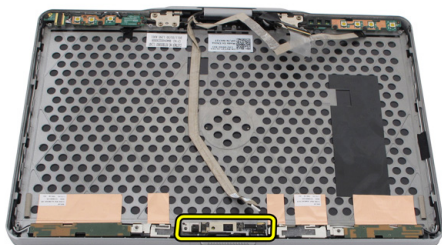
1. Følg fremgangsmåten i [Før du arbeider inne i datamaskinen](#).
2. Ta ut batteriet.
3. Ta av skjermmrammen.
4. Ta av skjermpanelet.
5. Koble kablen fra kameramodulen.



6. Fjern skruen som fester kameraet.



7. Løft opp kameramodulen for å ta den ut.




Montere kameraet

1. Sett kameraet på den øverste kanten av bakdekselet på skjermen.
2. Trekk til skruen for å feste kameraet.
3. Koble til kamerakabelen.
4. Sett på plass skjermpanelet.
5. Sett på plass skjermrammen.
6. Sett inn batteriet.
7. Følg fremgangsmåten i [Etter at du har arbeidet inne i datamaskinen](#).

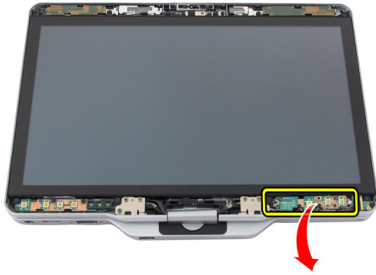
Skjermkort og kabel

Ta ut skjermkortet

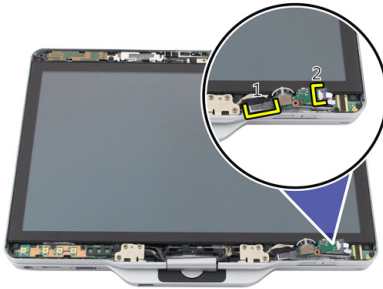
1. Følg fremgangsmåten i [Før du arbeider inne i datamaskinen](#).
2. Ta ut batteriet.
3. Ta av skjermrammen.
 **MERK:** Det er ikke nødvendig å ta av topprammen.
4. Fjern skruene som fester skjermkortet.



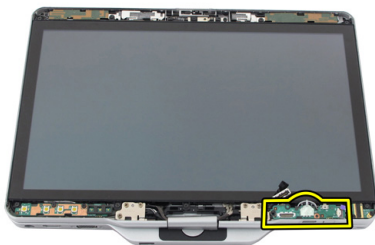
5. Snu skjermkortet.



6. Koble fra strømkabelen og fingeravtrykkskabelen.



7. Ta ut skjermkortet



Sette inn skjermkortet

1. Koble strømkabelen til skjermen og fingeravtrykkskabelen til kontakten.
2. Fest skjermkortet til skjermenheten.
3. Trekk til skruene for å feste skjermkortet.
4. Sett på plass skjermrammen.
5. Sett inn batteriet.
6. Følg fremgangsmåten i [Etter at du har arbeidet inne i datamaskinen](#).

Strømkort til skjermen

Ta ut strømkortet til skjermen

1. Følg fremgangsmåten i [Før du arbeider inne i datamaskinen](#).
2. Ta ut batteriet.
3. Ta av skjermrammen.



MERK: Det er ikke nødvendig å ta av topprammen.

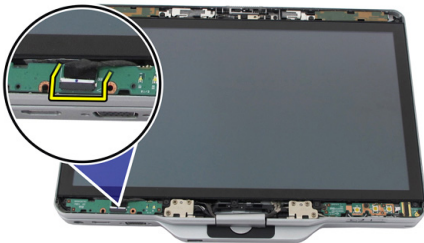
4. Fjern skruene som fester strømkortet til skjermen.



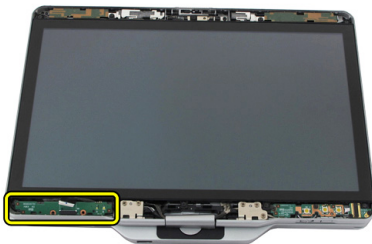
5. Snu strømkortet.



6. Koble fra kabelen til strømkortet til skjermen.



7. Ta ut strømkortet til skjermen.




Sette inn strømkortet til skjermen

1. Koble skjermens strømkabel til kontakten.
2. Fest strømkortet til skjermenheten.
3. Trekk til skruene for å feste strømkortet til skjermen.
4. Sett på plass skjermrammen.
5. Sett inn batteriet.
6. Følg fremgangsmåten i [Etter at du har arbeidet inne i datamaskinen](#).

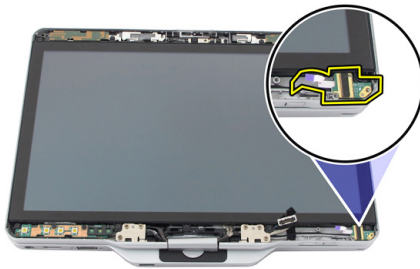
Fingeravtrykkskort

Ta ut fingeravtrykkskortet og kabelen til skjermen

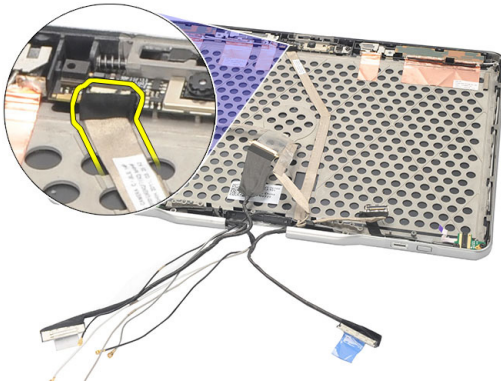
1. Følg fremgangsmåten i [Før du arbeider inne i datamaskinen](#).
2. Ta ut batteriet.
3. Ta av skjermrammen.
 **MERK:** Det er ikke nødvendig å ta av topprammen.
4. Ta ut skjermkortet.
5. Fjern skruene som fester fingeravtrykkskortet.



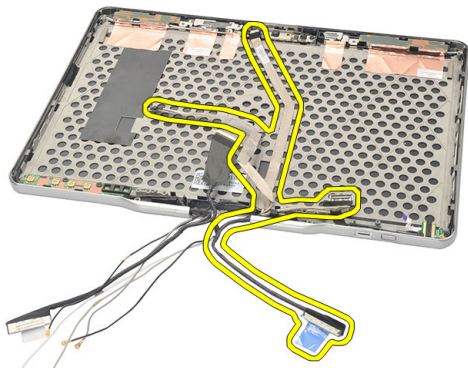
6. Løft fingeravtrykkskortet opp for å ta det ut.



7. Ta av [hengselfestene](#) for å ta ut kabelen til fingeravtrykkskortet.
8. Koble kamerakabelen fra kameramodulen.



9. Ta kabelen til fingeravtrykkskortet fra bakdekselet på skjermen.



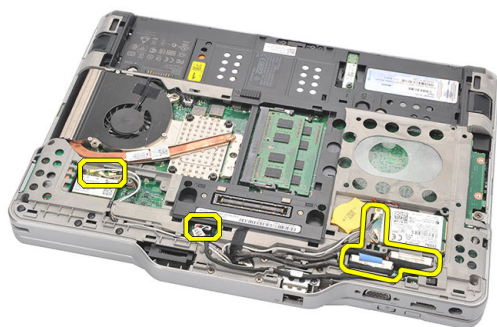
Montere fingeravtrykkskortet og kabelen

1. Fest skjermens funksjonskortkabel til bakdekselet på skjermen.
2. Fest fingeravtrykkskortet til skjermenheten.
3. Trekk til skruene for å feste fingeravtrykkskortet.
4. Sett på plass skjermens funksjonskort.
5. Sett på plass skjermrammen.
6. Sett inn batteriet.
7. Følg fremgangsmåten i [Etter at du har arbeidet inne i datamaskinen](#).

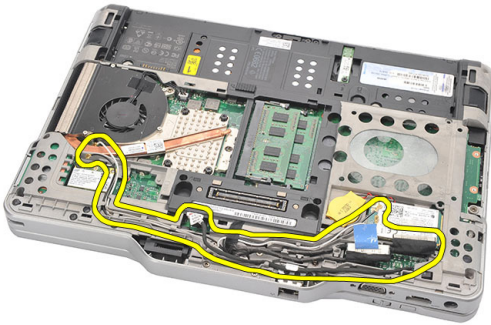
Skjermenhet

Ta av skjermenheten

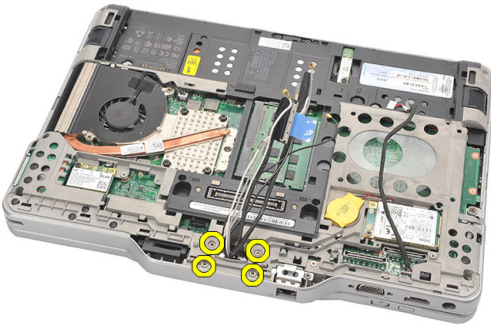
1. Følg fremgangsmåten i [Før du arbeider inne i datamaskinen](#).
2. Ta ut batteriet
3. Ta av bakpanelet.
4. Ta ut harddisken.
5. Ta av bunndekselet.
6. Koble fra følgende kablene på baksiden av datamaskinen.
 - WWAN
 - WLAN
 - Strømkontakt
 - LVDS
 - funksjonsbrett



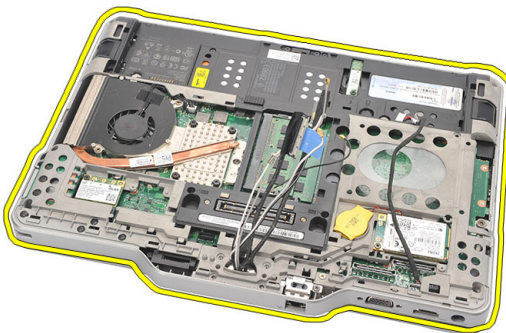
7. Ta kablene ut av føringskanalene.



8. Skru ut skruene som holder skjermenheten.



9. Løft bunnsokkelen på datamaskinen for å skille den fra skjermenheten.



Montere skjermenheten

1. Fest skjermenheten til datamaskinen.
2. Før WLAN-, WWAN-, LVDS- og funksjonskortkablene gjennom hullet i datamaskinen.
3. Trekk til skruene for å feste skjermenheten.
4. Sett på plass bakpanelet.
5. Sett på plass harddisken.
6. Sett på plass bunndekselet.
7. Sett inn batteriet.
8. Følg fremgangsmåten i [Etter at du har arbeidet inne i datamaskinen.](#)

Skjermhengsler

Ta av skjermhengselfestene

1. Følg fremgangsmåten i [Før du arbeider inne i datamaskinen](#).
2. Ta ut batteriet.
3. Ta av bakpanelet.
4. Ta ut harddisken.
5. Ta av bunndekselet.
6. Ta av skjermenheten.
7. Ta av skjermhengseldekselet fra det skjermhengselet.



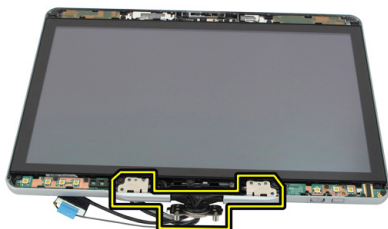
8. Ta av skjermhengsellokket fra skjermhengselet.



9. Ta av [skjermrammen](#) for å ta av skjermhengslene.
10. Fjern skruene som fester skjermhengslene.



11. Ta av skjermhengslene fra skjermens bakdeksel.



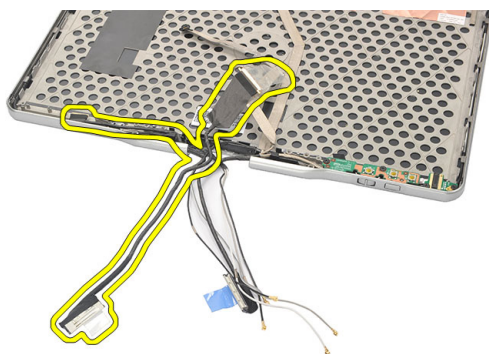
Montere skjermhengselfestene

1. Fest skjermhengslene til bakdekselet på skjermen.
2. Trekk til skruene for å feste skjermhengslene.
3. Sett skjermhengselokkene på skjermhengslene.
4. Sett skjermhengseldekslene på skjermhengslene.
5. Sett på plass skjermrammen.
6. Sett på plass skjermenheten.
7. Sett på plass bakdekselet.
8. Sett på plass harddisken.
9. Sett på plass bakpanelet.
10. Sett inn batteriet.
11. Følg fremgangsmåten i [Etter at du har arbeidet inne i datamaskinen.](#)

Lavspennings differensialsignalkabel (LVDS) for kamera

Ta ut LVDS-kabelen til kameraet

1. Følg fremgangsmåten i [Før du arbeider inne i datamaskinen.](#)
2. Ta ut batteriet.
3. Ta av bakpanelet.
4. Ta ut harddisken.
5. Ta av bunndekselet.
6. Ta av skjermenheten.
7. Ta av skjermhengselfestene.
8. Ta ut LVDS-kabelen fra bakdekselet på skjermen.




Montere LVDS-kabelen

1. Fest LVDS-kabelen til bakdekselet på skjermen.
2. Sett på plass skjermhengselfestene.
3. Sett på plass skjermrammen.
4. Sett på plass skjermenheten.
5. Sett på plass bunndekselet.
6. Sett på plass harddisken.
7. Sett på plass bakpanelet.
8. Sett inn batteriet.
9. Følg fremgangsmåten i [Etter at du har arbeidet inne i datamaskinen](#).

Spesifikasjoner

Spesifikasjoner

 **MERK:** Tilbudene kan variere fra region til region. Følgende er spesifikasjoner som loven krever at skal følge med datamaskinen. Gå til **Spesifikasjonsdelen** i **brukerhåndboken** som finnes på støttenettstedet dell.com/support, for å finne omfattende spesifikasjon om datamaskinen. Gå til **Hjelp og støtte** i Windows-operativsystemet og velg alternativet for å vise informasjon om datamaskinen for å finne informasjon om datamaskinens konfigurasjon.

System Information

Brikkesett	Brikkesettet Intel Mobile QM67
DRAM-bussbredde	64-biters
Flash EPROM	2 MB + 8 MB
PCIe-buss Gen 1	PCH gir opptil åtte porter

Prosesor

Type	<ul style="list-style-type: none"> • Intel Core i3-serien • Intel Core i5-serien • Intel Core i7-serien
------	--

Skjermkort

Type	Intel HD Graphics 3000
Databuss	integreert skjermkort
Kontroller	Intel UMA
Minne	opptil 1692 MB delt video
Utdata	VGA, HDMI, DVI via HDMI/DVI-kabel (tilleggsstyr)

Minne	
Minnekontakt	to SODIMM-spor
Minnekapasitet	1 GB, 2 GB og 4 GB
Minnetype	DDR3 1333 MHz
Minste minne	2 GB
Største minne	opp til 8 GB
Audio	
Type	HD-lyd
Kontroller	IDT 92HD90
Stereokonvertering	Stereokonvertering 24-biters (analog-til-digital og digital-til-analog)
Grensesnitt:	
Intern	Høydefinisjonslydbuss
Ekstern	mikrofoninngang / stereohodetelefoner / eksterne høyttalere
Høyttalere	Nominell effekt / toppeffekt: 2 X 0,5 WRMS / 2 X 0,7 WPEAK
Intern høyttalerforsterker	1 W per kanal, 4 ohm
Volumkontroller	medieknapper til mediekontroll
Kommunikasjoner	
Nettverksadapter	Type Intel 82579LM Gigabit Ethernet Controller, 10/100/1000 Mbps
Wireless (Trådløst)	interne WLAN- og WWAN-
Porter og kontakter	
Audio	kombinert kontakt for mikrofon / hodetelefon
Skjermkort	Én 15-pinners VGA-kontakt
Nettverksadapter	Én RJ-45-kontakt
USB	<ul style="list-style-type: none"> to 4-pinners USB 2.0-kompatible kontakter

Porter og kontakter

	<ul style="list-style-type: none">• én eSATA/USB 2.0-kompatibel kontakt
Minnekortleser	Smartkort/SD-kort/ExpressCard-kort
IEEE 1394	4-pinners kontakt
HDMI	19-pinners kontakt

Skjerm

Type	HD WLED
Lysstyrke	198 nit, 306 nit
Størrelse	13,3 tommer
Aktivt område (X/Y)	293,42 mm (H) x 164,97 mm (V)
Dimensjoner:	307,6 mm (H) x 183,1 mm (V)
Høyde	307,6 ± 0,5 mm
Bredde	183,1 ± 0,5 mm
Z-høyde (maks.)	5,5 mm
Diagonalt	13,3 tommer
Maksimal oppløsning	1366 x 768
Visningsvinkel	
Bærbar modus	5° til 180°
Tavlemodus	0° (lukket) til 180°
Oppdateringsfrekvens	60 Hz
Minste visningsvinkler:	
Horisontalt	60/60 grader
Vertikalt	50/50 grader
Pikselbredde	0,2148 mm × 0,2148 mm

Tastatur

Antall taster	<ul style="list-style-type: none">• USA og Canada: 83• Europa: 84
---------------	--

Tastatur

- Japan: 87

Oppsett

QWERTY / AZERTY / Kanji

Styreplate

X/Y-posisjonsoppløsning
(grafikktabellmodus)

600 dpi

Størrelse:

Bredde

80 mm

Høyde

40 mm

Batteri

Type 44 Whr litium-ion

76 Whr litium-ion

Dimensjoner:

Dybde 266 mm (10,5 tommer)

286,3 mm (11,27 tommer)

Høyde 13,1 mm (0,51 tommer)

22,8 mm (0,9 tommer)

Bredde 70 mm (2,75 tommer)

95,1 mm (3,74 tommer)

Vekt 302 g (0,66 lb)

486 g (1,07 lb)

Spenning 11,1 VDC

Ladetid (omtrentlig) 1 time til 80 % kapasitet og 2 timer til 100 % kapasitet

5 timer til 100 % kapasitet

Batteriets holdbarhet (omtrentlig)

Lagring fra 40 % relativ ladestatus til 5% i 6 måneder ved 25 °C.

Temperaturområde:

Ved bruk 0 °C til 60 °C (32 °F til 140 °F)



MERK: Batteriet vil ikke starte lading hvis temperaturen er over 50 °C (122° F).

Ikke i bruk -20 °C til 60 °C (-4 °F til 140 °F)

Knappcellebatter i 3 V CR2032 litium-ion

Kamera		
Kamera og mikrofon	1 Megapiksel HD med bordmikrofon (tilleggsutstyr)	
Maksimal oppløsning	1200 x 800 piksler	
Pekepenn		
Pennetype	elektronisk, batteridrevet	
Pennens vekt	20 ± 2 g	
Pennens lengde	131,6 ± 1 mm	
Batteritype	AAAA, utskiftbart	
Pennebatteriets levetid	18 måneder ved vanlig bruk	
Funksjoner	bevege over, tupp, én-/tosidig	
Vekselstrømadapter		
Inngangsspenn ing	100 VAC til 240 VAC	
Inngangsstrøm (maks.)	1,5 A	1,6 A
Inngangsfrekve ns	50 Hz til 60 Hz	
Utgangseffekt	65 W	90 W
Utgangsstrøm	I nominell (A) = 3,34 A, I (A) = 3,11 A	I nominell (A) = 4,62 A, I (A) = 4,12 A
Nominell utgangsspennin g	19,5 V Is	
Dimensjoner:		
Høyde	27,94 mm (1,1 tommer)	33,02 mm (1,3 tommer)
Bredde	48,26 mm (1,9 tommer)	50,80 mm (2 tommer)
Dybde	109,22 mm (4,3 tommer)	127 mm (5 tommer)
Temperaturområde:		
Ved bruk	0 °C til 40 °C (32 °F til 104 °F)	
Ikke i bruk	-40 °C til 70 °C (-40 °F til 158 °F)	

Fysiske mål

Høyde	
med WLED-panel	30,9 mm (1,22 tommer)
Bredde	323 mm (12,72 tommer)
Dybde	221,7 mm (8,73 tommer)
Vekt (minimum)	1,98 kg (4,38 lb) (med 6-cellers batteri og lett halvlederstasjon)

Utvidelsesbuss

Busstype	to USB 2.0 og én USB 2.0/e-SATA
Busshastighet	480 MHz

Express Card-kort

Kontroller	PCH-kontroller
Kort som støttes	støtter ett 34 mm ExpressCard-kort, 1,5 V og 3,3 V 28-pinner kontakt

Smartkort

Lese-/skrivefunksjoner	støtter ISO-7816-3 (asynkron og synkron type I og II), ISO7816-12
Kort som støttes	1,8 V, 3 V og 5 V
Programteknologi som støttes	JAVA-kort
Grensesnitthastighet	9600 BPS til 115 200 BPS
EMV-nivå	nivå 1-sertifisert
WHQL-sertifisering	PC/SC

Systemoppsett


Oversikt

I System Setup-programmet kan du:


- endre systemkonfigurasjonen etter at du har lagt til, endret eller fjernet maskinvare på datamaskinen
- velge eller endre brukertilgjengelige alternativer, for eksempel brukerpasordet
- se hvor mye minne som er tilgjengelig, eller angi hvilken type harddisk som er installert

 **FORSIKTIG:** Du bør ikke endre innstillingene for dette programmet med mindre du er en virkelig erfaren databruker. Enkelte endringer kan gjøre at datamaskinen ikke fungerer slik den skal.

Åpne System Setup-programmet

1. Slå på datamaskinen (eller start den på nytt).
2. Når den blå DELL-logoen vises, venter du til du ser F2-ledeteksten.
3. Trykk på <F2> med det samme F2-ledeteksten vises.
 **MERK:** F2-ledeteksten angir at tastaturet er initialisert. Denne ledeteksten kan vises svært raskt, så du må vente på den og deretter trykke på <F2>. Hvis du trykker på <F2> før du får beskjed om det, går dette tastetrykket tapt.
4. Hvis du venter for lenge slik at operativsystemlogoen vises, må du vente til du ser skrivebordet i Microsoft Windows. Slå deretter av datamaskinen og prøv på nytt.

Alternativer i System Setup (Systemoppsett)

 **MERK:** Avhengig av datamaskinen og enhetene som er installert, er det mulig at noen av elementene i denne listen ikke vises.

Generelt

Systeminformasjon	Denne delen inneholder en oversikt over de viktigste maskinvarefunksjonene på datamaskinen. <ul style="list-style-type: none">• System Information (Systeminformasjon)• Memory Information (Minneinformasjon)• Processor Information (Prossessorinformasjon)• Device Information (Enhetsinformasjon)
Battery Information (Batteriinformasjon)	Viser batteristatusen og hvilken type strømadapter som er koblet til datamaskinen.
Boot Sequence (Oppstartsrekkefølge)	Her kan du endre i hvilken rekkefølge datamaskinen skal søke etter operativsystemer. <ul style="list-style-type: none">• Diskette Drive (Diskettstasjon)• Internal HDD (Intern harddisk)• USB Storage Device (USB-lagringseenhet)• CD/DVD/CD-RW-stasjon• Onboard NIC (Internt nettverkskort)
Boot List Option (Alternativer for oppstartsliste)	Her kan du endre oppstartslisten. <ul style="list-style-type: none">• Legacy• UEFI
Date/Time (Dato/klokkeslett)	Her kan du endre dato og klokkeslett.

System Configuration (Systemkonfigurasjon)

Integrated NIC (Integrert nettverkskort)	Her kan du konfigurere den integrerte nettverkskontrolleren. Alternativene er: <ul style="list-style-type: none">• Disabled (Deaktivert)• Enabled (Aktivert)• Enabled w/PXE (Aktivert m/PXE) (standardinnstilling)• Enabled w/ImageServer (Aktivert m/ImageServer)
Serial Port (Seriell port)	Identifiserer og definerer serieportinnstillingene. Du kan angi serieporten til: <ul style="list-style-type: none">• Disabled (Deaktivert)

System Configuration (Systemkonfigurasjon)

- Auto
- COM1 (standardinnstilling)
- COM2
- COM3
- COM4



MERK: Operativsystemet kan tildele ressurser selv om denne innstillingen er deaktivert.

Parallel Port (Parallellport)

Her kan du konfigurere parallellporten på forankringsenheten. Alternativene er:

- Disabled (Deaktivert)
- AT (standardinnstilling)
- PS2
- ECP
- DMA1
- DMA3

SATA Operation (SATA- funksjon)

Her kan du konfigurere den interne SATA-harddiskkontrolleren. Alternativene er:

- Disabled (Deaktivert)
- ATA
- AHCI (standardinnstilling)



MERK: SATA er konfigurert til å støtte RAID-modus.

Drives (Stasjoner)

Her kan du konfigurere de innebygde SATA-stasjonene. Alternativene er:

- SATA-0
- SATA-1
- SATA-4
- SATA-5

Standardinnstilling: Alle stasjoner er aktivert.

USB Configuration (USB-konfigurasjon)

Her kan du styre USB-kontrolleren. Alternativene er:

- Enable USB Controller (Aktiver USB-kontrolleren) (standardinnstilling)

System Configuration (Systemkonfigurasjon)

- Disable USB Mass Storage Dev (Deaktiver USB-masselagringsenhet)
- Disable USB Controller (Deaktiver USB-kontrolleren) (standardinnstilling)

Keyboard illumination
(Tastaturlys)

Her kan du konfigurere funksjonen for tastaturlys.
Alternativene er:

- Disabled (Deaktivert) (standardinnstilling)
- Level is 25% (Nivået er 25 %)
- Level is 50% (Nivået er 50 %)
- Level is 50% (Nivået er 50 %)
- Level is 100% (Nivået er 100 %)

Miscellaneous Devices
(Diverse enheter)

Her kan du aktivere eller deaktivere følgende enheter:

- Internal Modem (Internt modem)
- Microphone (Mikrofon)
- Camera (Kamera)
- ExpressCard (ExpressCard-kort)
- eSATA Ports (eSATA-porter)
- Hard Drive Free Fall Protection (Fallbeskyttelse for harddisk)

Du kan også aktivere eller deaktivere mediekort og 1394 samtidig.

Standardinnstilling: Alle enheter er aktivert.

Video (Skjermkort)

LCD Brightness (LCD-lysstyrke)

Her kan du stille inn lysstyrken på skjermen, avhengig av strømkilde (batteri eller nettstrøm).



MERK: Innstillingen Video (Skjermkort) vises bare hvis det er installert et videokort på systemet.

Security (Sikkerhet)






Admin Password
(Administratorpassord)

Her kan du angi, endre eller slette administratorpassordet.



MERK: Du må angi administratorpassordet før du kan angi passord for systemet eller harddisken.

Security (Sikkerhet)

	 MERK: Passordendringer trer i kraft umiddelbart.
	 MERK: Hvis du sletter administratorpassordet, slettes system- og harddiskpassordet automatisk.
	 MERK: Passordendringer trer i kraft umiddelbart.
	Standardinnstilling: Not set (Ikke angitt)
System Password (Systempassord)	Her kan du angi, endre eller slette systempassordet.
	 MERK: Passordendringer trer i kraft umiddelbart.
	Standardinnstilling: Not set (Ikke angitt)
Internal HDD-0 Password (Internt HDD-0-passord)	Her kan du sette opp eller endre systemets interne harddiskstasjon.
	 MERK: Passordendringer trer i kraft umiddelbart.
	Standardinnstilling: Not set (Ikke angitt)
Strong Password (Sterkt passord)	Her kan du få hjelp til alltid å angi sterke passord. Standardinnstilling: Enable Strong Password (Aktiver sterkt passord) er ikke valgt.
Password Configuration (Passordkonfigurering)	Her kan du fastsette minimum og maksimum lengde på administrator- og systempassord.
Password Bypass (Forbigå passord)	Her kan du aktivere eller deaktivere tillatelse til å gå forbi systempassordet og det interne HDD-passordet hvis de er angitt. Alternativene er: <ul style="list-style-type: none">• Disabled (Deaktivert) (standardinnstilling)• Reboot bypass (Forbigåelse ved omstart)
Password Change (Passordendring)	Her kan du aktivere eller deaktivere tillatelse til å endre system- og harddiskpassordet når administratorpassordet er angitt. Standardinnstilling: Allow Non-Admin Password Changes (Tillat endring av andre passord enn administratorpassord) er ikke valgt.
Non-Admin Setup Changes (Konfigurasjonsendring)	Her kan du bestemme om endringer av oppsettalternativene skal kunne utføres når det er angitt et administratorpassord. Hvis alternativet er deaktivert, er oppsettalternativene låst av administratorpassordet.

Security (Sikkerhet)

r av andre enn administrator)

TPM Security (TPM-sikkerhet)

Her kan du aktivere Trusted Platform Module (TPM) under POST.

Standardinnstilling: Alternativet er deaktivert.

Computrace

Her kan du aktivere eller deaktivere programvaren Computrace (tilleggsutstyr) Alternativene er:

- Deactivate (Deaktiver) (standardinnstilling)
- Disable (Deaktiver)
- Activate (Aktiver)



MERK: Alternativene Activate (Aktiver) og Deactivate (Deaktiver) aktiverer eller deaktiverer funksjonen permanent slik at den ikke kan endres senere.

CPU XD Support (CPU XD-støtte)

Her kan du aktivere modusen Execute Disable (Utfør deaktivering) for prosessoren.

Standardinnstilling: **Enable CPU XD Support** (Aktiver CPU XD-støtte)

OROM Keyboard Access (OROM tastaturtilgang)

Her kan du angi et alternativ for å få tilgang til alternativ ROM-konfigurasjon ved hjelp av hurtigtaster under oppstart. Alternativene er:

- Enable (Aktiver) (standardinnstilling)
- One Time Enable (Aktiver én gang)
- Disable (Deaktiver)

Signed Firmware Update (Signert fastvareoppdatering)

Her kan du kontrollere om fastvareoppdateringene er signert digitalt.

Standardinnstilling: **Disabled** (Deaktivert)

Admin Setup Lockout (Uttestenging fra oppsett ved satt administratorpassord)

Gjør at du kan hindre brukere i å komme inn i oppsettet når det er angitt et administratorpassord.

Standardinnstilling: **Disabled** (Deaktivert)


Performance (Ytelse)

Multi Core Support (Støtte for flere kjerner)	<p>Dette feltet angir om én eller samtlige kjerner skal være aktivert i prosessen. Noen programmer får bedre ytelse med flere kjerner. Dette alternativet er aktivert som standard. Du kan aktivere eller deaktivere støtte for flere kjerner for prosessoren. Alternativene er:</p> <ul style="list-style-type: none">• All (Alle) (standardinnstilling)• 1• 2
Intel SpeedStep	<p>Her kan du aktivere eller deaktivere funksjonen Intel SpeedStep.</p> <p>Standardinnstilling: Enable Intel SpeedStep (Aktiver Intel SpeedStep)</p>
C States Control (Statuskontroll)	<p>Her kan du aktivere eller deaktivere flere hvilestater for prosessoren.</p> <p>Standardinnstilling: Alternativene C states (C-status), C3, C6, Enhanced C-states (forsterket C-status) og C7 er aktivert.</p>
Limit CPUID (Begrens CPU-ID)	<p>Her kan du begrense maksimumsverdien som prosessorens standard CP-UID-funksjon vil støtte.</p> <p>Standardinnstilling: Enable CPUID (Aktiver CPU-ID)</p>
Intel TurboBoost	<p>Her kan du aktivere eller deaktivere prosessormodusen Intel TurboBoost.</p> <p>Standardinnstilling: Enable Intel TurboBoost (Aktiver Intel TurboBoost)</p>
Hyper-Thread Control (Hyper-Thread-styring)	<p>Her kan du aktivere eller deaktivere hypertrådkjøring i prosessoren.</p> <p>Standardinnstilling: Enabled (Aktivert)</p>

Power Management (Strømstyring)

AC Behavior (Virkemåte ved vekselstrøm)	<p>Her kan du aktivere eller deaktivere at datamaskinen slår seg på automatisk når den kobles til en strømadapter.</p> <p>Standardinnstilling: Wake on AC (Start ved vekselstrøm) er ikke valgt.</p>
Auto On Time (Automatisk på-klokkeslett)	<p>Her kan du angi et klokkeslett da datamaskinen skal slås på automatisk. Alternativene er:</p> <ul style="list-style-type: none">• Disabled (Deaktivert) (standardinnstilling)

Power Management (Strømstyring)

	<ul style="list-style-type: none">• Every Day (Hver dag)• Weekdays (Ukedager)
USB Wake Support (Støtte for oppvåkning via USB)	<p>Her kan du aktivere at USB-enheter skal kunne vekke systemet fra ventemodus.</p> <p> MERK: Denne funksjonen fungerer bare hvis systemet er koblet til strøm. Hvis strømadapteren fjernes i ventemodus, vil systemoppsettet stenge strømmen fra alle USB-porter for å spare på batteriet.</p>
Wireless Radio Control (Trådløs radiostyring)	<p>Her kan du aktivere eller deaktivere funksjonen som automatisk veksler mellom kablede eller trådløse nettverk uten å være avhengig av den fysiske tilkoblingen.</p> <p>Standardinnstilling: Disabled (Deaktivert)</p>
Wake on LAN/WLAN (Vekk fra nettverk)	<p>Her kan du aktivere eller deaktivere funksjonen som slår på datamaskinen av hvis det utløses et LAN-signal.</p> <p>Standardinnstilling: Disabled (Deaktivert)</p>
ExpressCharge	<p>Her kan du aktivere eller deaktivere funksjonen ExpressCharge. Alternativene er:</p> <ul style="list-style-type: none">• Standard (standardinnstilling)• ExpressCharge
Charger Behavior (Laderfunksjon)	<p>Her kan du aktivere eller deaktivere batteriladeren. Alternativene er:</p> <ul style="list-style-type: none">• Disabled (Deaktivert)• Enabled (Aktivert) (standardinnstilling)

POST Behavior (POST-virkemåte)

Adapter Warnings (Adapteradvarsler)	<p>Her kan du aktivere eller deaktivere advarslene i systemoppsettet (BIOS) når du bruker visse strømadaptere.</p> <p>Standardinnstilling: Enable Adapter Warnings (Aktiver adapteradvarsler)</p>
Mouse/Touchpad (Mus/styrepute)	<p>Her kan du definere hvordan systemet skal håndtere inndata for mus og styrepute. Alternativene er:</p> <ul style="list-style-type: none">• Serial Mouse (Seriell mus)

POST Behavior (POST-virkemåte)

	<ul style="list-style-type: none">• PS2 Mouse (PS2-mus)• Touchpad/PS-2 Mouse (Styrepute/PS2-mus)
	Standardinnstilling: Enable Touchpad/Mouse 2 (Aktiver styrepute/mus 2)
Numlock Enable (Aktiver NumLock)	Her kan du aktivere alternativet NumLock når du starter datamaskinen. Standardinnstilling: Enable NumLock (Aktiver NumLock)
USB Emulation (USB-emulering)	Her kan du aktivere eller deaktivere Legacy USB-emulering Standardinnstilling: Enable Legacy USB Emulation (Aktiver Legacy USB-emulering) er valgt.
Fn Key Emulation (Emulering av Fn-tasten)	Her kan du angi alternativet der tasten <Scroll Lock> brukes til å emulere funksjonen til <Fn>-tasten. Standardinnstilling: Enable Fn Key Emulation (Aktiver emulering av Fn-tast)
POST Hotkeys (POST-hurtigtaster)	Her kan du aktivere visning av meldingen på påloggingsskjermen, som angir sekvensen av tastetrykk for å få tilgang til menyen for systemoppsett. Standardinnstilling: Enable F12 Boot Option Menu (Aktiver alternativmeny med F12 ved oppstart)
Fastboot (Hurtigstart)	Her kan du angi alternativet for å øke hastigheten på oppstartsprosessen. Alternativene er: <ul style="list-style-type: none">• Minimal• Thorough (Grundig)• Auto Standardinnstilling: Thorough (Grundig)

Virtualization Support (Virtualiseringsstøtte)

Virtualization (Virtualisering)	Her kan du aktivere eller deaktivere funksjonen Intel Virtualization Technology. Standardinnstilling: Enable Intel Virtualization Technology (Aktiver Intel Virtualization Technology)
VT for Direct I/O (VT for direkte I/U)	Her kan du angi om en Virtual Machine Monitor (VMM) skal kunne bruke de ekstra maskinvarefunksjonene i Intel® Virtualization Technology for Direct I/O.

Virtualization Support (Virtualiseringsstøtte)

	Standardinnstilling: Disabled (Deaktivert)
Trusted Execution (Pålitelig kjøring)	Her kan du angi om en Measured Virtual Machine Monitor (MVMM) skal kunne bruke de ekstra maskinvarefunksjonene i Intel® Trusted Execution Technology. Standardinnstilling: Disabled (Deaktivert)

Trådløst

Trådløsbryter	Her kan du angi hvilke trådløse enheter som skal kontrolleres av trådløsbryteren. Alternativene er: <ul style="list-style-type: none">• WWAN• WLAN• Bluetooth Standardinnstilling: Alle alternativene er valgt.
Wireless Device Enable (Aktiver trådløs enhet)	Her kan du aktivere eller deaktivere de trådløse enhetene.


Vedlikehold

Service Tag (Servicekode)	Viser servicemerket til datamaskinen din.
Asset Tag (Utstyrskode)	Her kan du opprette et gjenstandsmerke for systemet hvis et gjenstandsmerke ikke allerede er satt. Dette alternativet er ikke valgt som standard.

System Logs (Systemhistorikk)

BIOS Events (BIOS-hendelser)	Her kan du vise og fjerne (BIOS) POST-hendelsene i systemoppsettet.
Thermal Events (Varmehendelser)	Her kan du vise og fjerne varmhendelsene.
Power Events (Strømhendelser)	Her kan du vise og fjerne strømhendelser.

kontakte Dell

 **MERK:** Hvis du ikke har en aktiv Internett-tilkobling, kan du finne kontaktinformasjon på fakturaen, følgeseddelen, regningen eller i Dells produktkatalog.

Dell tilbyr flere nettbaserte og telefonbaserte støtte- og servicealternativer.

Tilgjengeligheten varierer etter land og produkt. Det kan hende at enkelte tjenester ikke er tilgjengelige i ditt område. For å kontakte Dell for spørsmål om salg, teknisk støtte eller kundeservice:

1. Gå til **dell.com/support**
2. Velg din støttekategori.
3. Kontroller at land eller område stemmer i nedtrekksmenyen Choose A Country/Region (Velg et land/område) øverst på siden.
4. Velg ønsket tjenestetype eller kundestøttetype basert på de behovene du har.